



# DESEMPENHO da ECONOMIA de CAXIAS DO SUL

## Dezembro/2012

***CÂMARA DE INDÚSTRIA, COMÉRCIO E SERVIÇOS DE CAXIAS DO SUL***

**Presidente  
Carlos Heinen**

**Departamento de Economia, Finanças e Estatística**

Alexander Messias - Diretor  
Carlos Zignani – Diretor  
Fábio Abreu de Paula - Diretor  
Mauro Corsetti – Diretor

## 1. Desempenho da Economia de Caxias do Sul

A economia de Caxias do Sul no mês de dezembro mostrou ascensão se comparada a novembro. Verificou-se ainda, que ao contrário do **Comércio** e dos **Serviços**, a **Indústria** apresentou declínio, porém, historicamente acontece em dezembro. O **Comércio** apresentou bom desempenho, estimulado pela data natalina.

A economia caxiense segue ainda em desaceleração. Em seu acumulado de 12 meses houve retração de 2,4%. A indústria foi o setor que mais contribuiu com o mau desempenho deste indicador.

### 1.1) Desempenho do mês:

O desempenho da economia de Caxias do Sul no mês de dezembro apresentou o comportamento descrito no quadro abaixo:

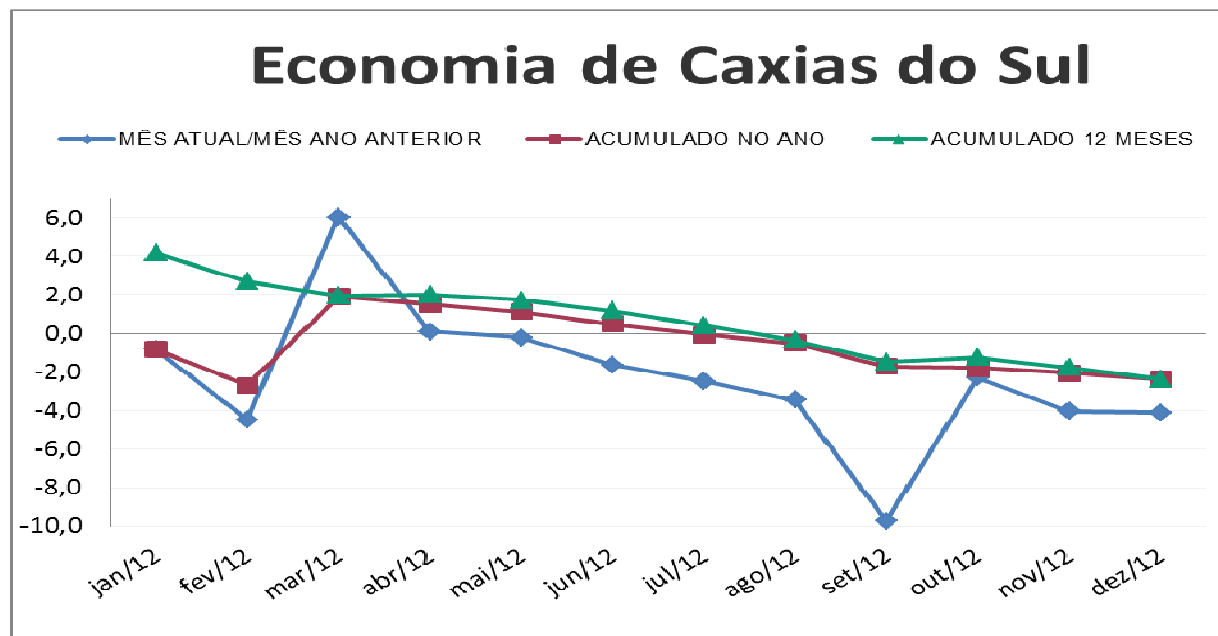
Economia de Caxias do Sul				
	Mês Atual/ Mês Ant.	Mesmo Mês Ano Anterior	Acumulado no ANO	Acumulado 12 MESES
Indústria	-3,6	-3,1	-5,4	-5,4
Comércio	26,5	-5,3	3,5	3,5
Serviços	4,2	-5,2	-0,2	-0,2
<b>DEZEMBRO</b>	<b>3,8</b>	<b>-4,1</b>	<b>-2,4</b>	<b>-2,4</b>

### 1.2) Evolução da Economia:

A evolução mensal da economia caxiense está apresentada no quadro a seguir:

Economia de Caxias do Sul				
Mês	Mês Atual/ Mês Ant.	Mesmo Mês Ano Anterior	Acumulado no ANO	Acumulado 12 MESES
jan/12	-10,1	-0,8	-0,8	4,2
fev/12	-4,4	-4,5	-2,7	2,7
mar/12	20,1	6,0	1,9	2,0
abr/12	-12,2	0,1	1,5	2,0
mai/12	4,6	-0,2	1,1	1,7
jun/12	-1,2	-1,6	0,5	1,2
jul/12	1,6	-2,5	-0,1	0,4
ago/12	3,8	-3,5	-0,5	-0,4
set/12	-5,6	-9,7	-1,7	-1,5
out/12	8,7	-2,3	-1,8	-1,2
nov/12	-1,2	-4,0	-2,1	-1,8
<b>dez/12</b>	<b>3,8</b>	<b>-4,1</b>	<b>-2,4</b>	<b>-2,4</b>

Neste quadro podemos verificar que a economia de Caxias vem desacelerando em um processo contínuo. Em dezembro, o indicador acumulado 12 meses mostra inibição de 2,4%. O gráfico a seguir ilustra essa trajetória.



## 2. Indústria

O **Índice de Desempenho Industrial** (IDI/ Caxias), que mede a evolução da atividade industrial na cidade de Caxias do Sul, apresentou em dezembro queda do seu indicador que compara com o desempenho de novembro. Já o indicador que mede a evolução do segmento, considerando o acumulado de 12 meses, ficou ainda menor, atingiu -5,4%.

Verifica-se ainda, que na comparação com dezembro de 2011, há um visível recuo do setor.

Os dados de dezembro completam um ano desfavorável à indústria de transformação caxiense, acompanhando o recuo da Produção Industrial gaúcha (-4,6) e brasileira (-2,7) divulgados pelo IBGE nesta semana.

### 2.1) Desempenho por componente:

O **desempenho da Indústria** de Caxias do Sul apresentou o seguinte comportamento:

IDI/Caxias (%) – Dez/2012				
	Mês Atual/ Mês Ant.	Mesmo Mês Ano Anterior	Acumulado no ANO	Acumulado 12 MESES
<b>Utilização da Capacidade Instalada</b>	-1,3	2,9	-1,0	-1,0
<b>Horas Trabalhadas</b>	-14,1	-13,8	-0,6	-0,6
<b>Compras Industriais</b>	0,7	14,5	-6,8	-6,8
<b>Vendas Industriais</b>	-16,9	-15,5	-9,5	-9,5
<b>Massa Salarial</b>	3,1	-15,9	-5,6	-5,6
<b>IDI/Caxias</b>	<b>-3,6</b>	<b>-3,1</b>	<b>-5,4</b>	<b>-5,4</b>

O mês de dezembro mostra acréscimo tanto nas “Compras Industriais”, como na “Massa Salarial”, esse último associado ao pagamento do 13º Salário. Já as “Horas Trabalhadas”, as “Vendas Industriais” e a “Utilização da Capacidade Instalada”, sofreram declínio, que pode ser explicado pelo estabelecimento de férias coletivas por boa parte das empresas que aproveitam o descompasso gerado pelos feriados de Natal e Ano Novo.

Na comparação com o mesmo mês do ano anterior, verifica-se evolução dos indicadores de “Compras Industriais” e “Utilização da Capacidade Instalada”, entretanto as “Vendas Industriais”, indicador financeiro de maior relevância permanece negativo.

Analisando-se o indicador acumulado 12 meses, verifica-se que o resultado negativo se faz presente em todos os componentes, sendo o de maior grandeza as “Vendas Industriais”. Fator preocupante já que é um dos maiores indicadores da dimensão da indústria caxiense e obteve um decréscimo, diante de 2011, de 9,5%. Também as “Compras Industriais” foram bastante prejudicadas, porém em menor escopo, sinalizando nitidamente agravo na lucratividade.

Assim, o cenário pouco propício à atividade produtiva é confirmado pelos desempenhos dos componentes mais diretamente associados à produção, que apresentaram os piores resultados e ainda, sem soluções para os principais problemas estruturais não se pode esperar uma retomada sólida da indústria.

## 2.2) Desempenho do mês e Evolução Mensal:

A evolução mensal do IDI está apresentada no quadro a seguir:

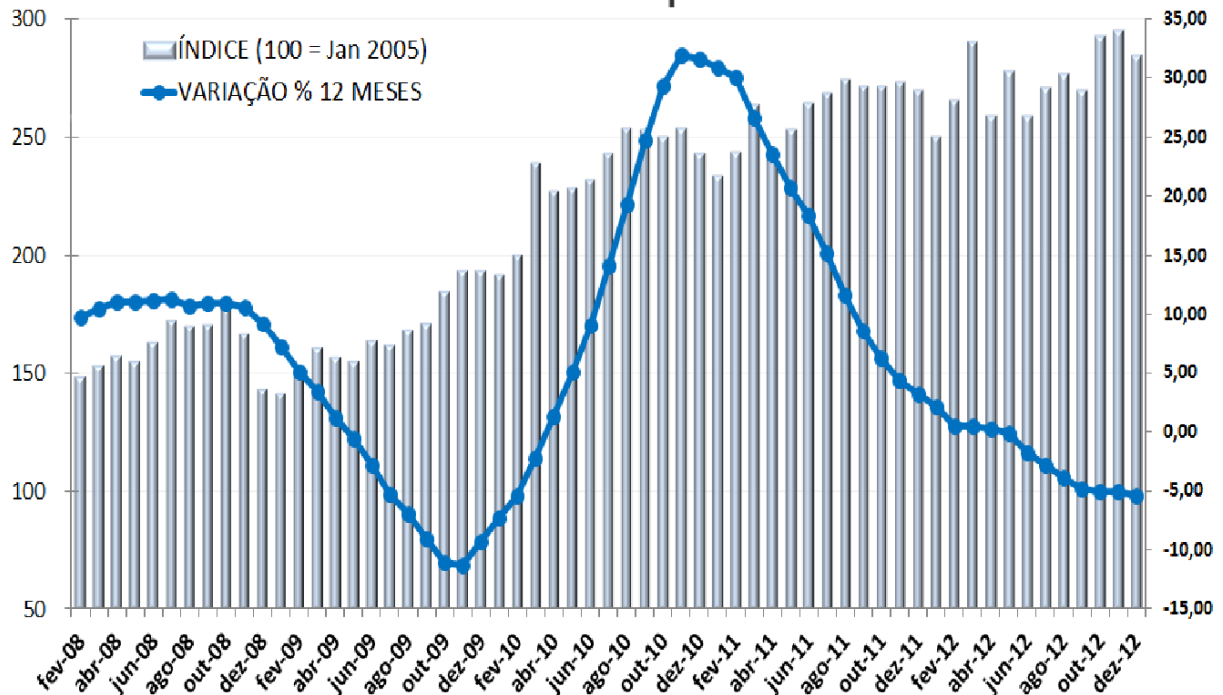
Índice de Desempenho Industrial (%)				
Mês	Mês Atual/ Mês Ant.	Mesmo Mês Ano Anterior	Acumulado no ANO	Acumulado 12 MESES
jan/12	-8,0	0,0	0,0	2,2
fev/12	6,1	-0,7	-0,7	0,5
mar/12	9,5	-0,9	-0,8	0,5
abr/12	-10,7	-4,3	-1,5	0,3
mai/12	7,1	-1,6	-1,6	-0,1
jun/12	-6,7	-11,7	-3,6	-1,7
jul/12	4,6	-9,2	-4,6	-2,9
ago/12	2,0	-9,9	-5,3	-3,9
set/12	-2,4	-10,4	-6,1	-4,9
out/12	8,6	-2,4	-5,7	-5,0
nov/12	0,7	-2,6	-5,5	-5,0
<b>dez/12</b>	<b>-3,6</b>	<b>-3,1</b>	<b>-5,4</b>	<b>-5,4</b>

O IDI em dezembro apresentou declínio ante o mês de novembro. Se comparado ao mesmo mês do ano anterior verificam-se perdas desde fevereiro. O indicador acumulado de **12 meses** mostra um declínio de 5,4%.

## 2.3) Gráfico do Índice de Desempenho Industrial:

O gráfico a seguir permite visualizar o ciclo econômico da **Indústria** nos últimos anos, mostrando o desempenho mensal com base no número-índice de jan/2005 e o indicador acumulado de 12 meses.

## Índice de Desempenho Industrial

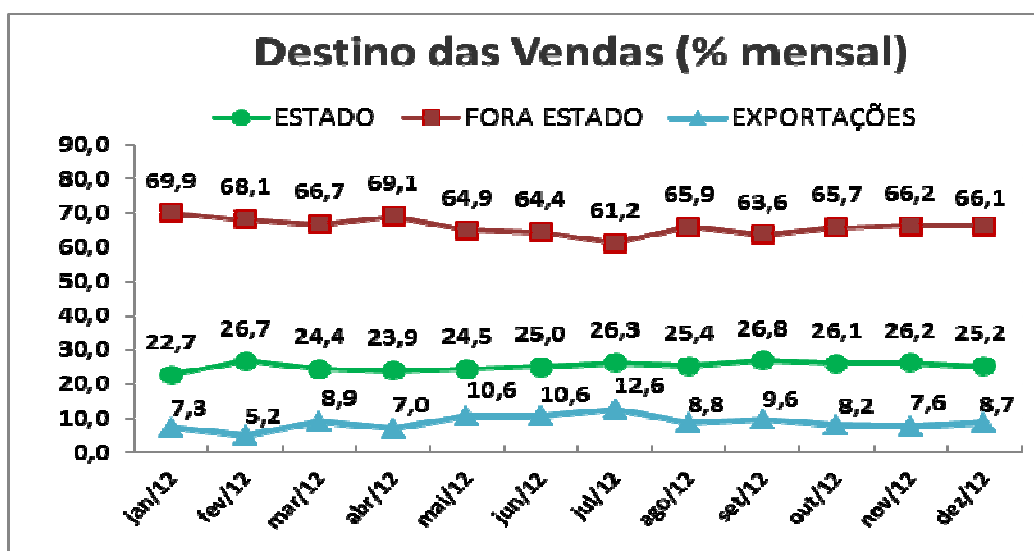


Ao analisarmos o gráfico do IDI acumulado (variação % em 12 meses) verifica-se que a economia é mesmo cíclica. Porém, desde a crise mundial podemos perceber que os picos inferior e superior afastaram-se bem mais do que nos anos anteriores. Isso mostra que após a queda veio uma aceleração muito intensa e novamente o declínio.

A curva havia sido ascendente desde novembro de 2009, quando apresentou o valor mais baixo, na ordem de -11,26%. O pico superior se deu em novembro de 2010, quando atingiu 31,9%. A partir daí, iniciou-se nova desaceleração. De fevereiro a maio, experimentou certa estabilidade, porém voltou a cair e a partir de maio apresenta índices negativos. Neste mês de dezembro apresenta em seu indicador acumulado de 12 meses uma variação negativa de 5,4%.

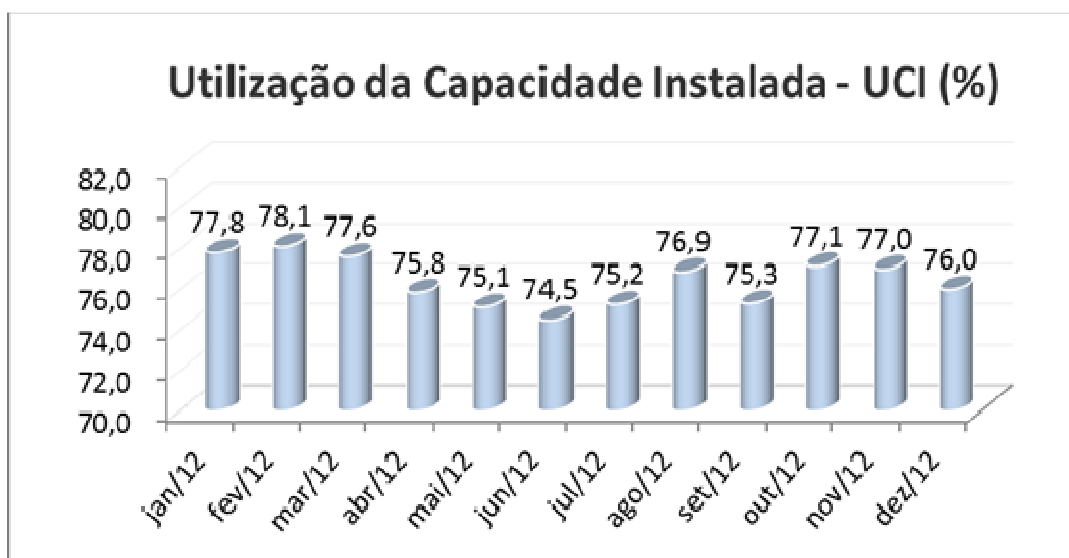
### 2.4) Gráfico Destino das Vendas:

O gráfico demonstra que o predomínio das vendas é dentro do país, porém fora do estado, as oscilações são pouco significativas.



## 2.5) Gráfico de Utilização da Capacidade Instalada:

O mês de outubro apresentou UCI na ordem de 76%.



## 3. Serviços (ISSQN)

O segmento de **Serviços** mostrou evolução de 4,2% em relação a novembro de 2012. O indicador acumulado 12 meses mostra desempenho negativo de 0,2%, desaceleração igual que não havia sido verificada nem mesmo durante a crise financeira de 2008.

### 3.1 Evolução Mensal:

A evolução mensal do segmento **Serviços** está apresentada no quadro a seguir:

Desempenho Serviços (%)				
Mês	Mês Atual/ Mês Ant.	Mesmo Mês Ano Anterior	Acumulado no ANO	Acumulado 12 MESES
jan/12	-6,2	0,4	0,4	8,8
fev/12	-23,0	-7,1	-3,0	7,3
mar/12	43,0	20,9	5,0	8,3
abr/12	-14,8	3,9	4,7	8,2
mai/12	0,2	1,8	4,1	6,9
jun/12	3,8	4,5	4,2	6,6
jul/12	-5,5	-3,0	3,1	5,0
ago/12	-0,8	-6,8	1,8	3,3
set/12	3,2	-7,0	0,7	1,4
out/12	4,5	-1,5	0,5	2,3
nov/12	-1,7	-1,6	0,3	1,0
<b>dez/12</b>	<b>4,2</b>	<b>-5,2</b>	<b>-0,2</b>	<b>-0,2</b>

## 4. Comércio

O **Comércio** apresentou ascensão das vendas em dezembro, se comparado com novembro de 2012, porém observa-se que ao comparar a dezembro de 2011, verifica-se que o segmento sofreu retração. O indicador acumulado **12 meses** também vêm amargando sucessivas reduções e finaliza 2012 com evolução de 3,5%.

#### 4.1 Evolução Mensal:

A evolução mensal do **Comércio** está apresentada no quadro a seguir:

Desempenho Comércio (%)				
Mês	Mês Atual/ Mês Ant.	Mesmo Mês Ano Anterior	Acumulado no ANO	Acumulado 12 MESES
jan/12	-23,6	-5,4	-5,4	2,3
fev/12	-5,3	-11,6	-8,5	1,7
mar/12	14,0	1,7	4,9	-4,5
abr/12	-12,4	7,1	5,4	-3,3
mai/12	4,3	0,6	4,4	-1,5
jun/12	7,2	19,3	6,8	0,8
jul/12	4,7	19,6	8,6	2,7
ago/12	17,3	22,6	10,7	4,2
set/12	-31,1	-12,5	7,9	4,0
out/12	16,2	-3,4	6,6	4,4
nov/12	-6,5	-12,9	4,6	3,7
<b>dez/12</b>	<b>26,5</b>	<b>-5,3</b>	<b>3,5</b>	<b>3,5</b>

#### 5. Informações Complementares

A fim de complementar as informações de desempenho econômico, seguem dados relativos às áreas de **Emprego e Comércio Exterior**.

##### 5.1) Mercado de Trabalho:

##### 5.1.1) Evolução Mensal:

O quadro a seguir mostra o desempenho do mercado formal de trabalho no mês de dezembro:

Mercado de Trabalho - Dez/2012			
	NO MÊS	NO ANO	EM 12 MESES
INDÚSTRIA GERAL	-2,33%	-2,54%	-2,54%
COMÉRCIO	-0,93%	3,38%	3,38%
SERVIÇOS/AGROP.	-1,44%	4,25%	4,25%
<b>TOTAL</b>	<b>-1,82%</b>	<b>0,55%</b>	<b>0,55%</b>

Fonte: FAT - CAGED / RAIS – MTE

Em dezembro foram cortados 3.325 postos de trabalho em Caxias do Sul. Um saldo negativo que representa queda de 1,82% em relação ao total de empregos formais do mês de novembro. Todos os setores da economia cortaram vínculos. A **Indústria** teve a maior redução, foram 1.763, seguido pelo segmento Serviços, com 729 e pela **Construção Civil**, com 425.

Computando o ajuste anual do CAGED (Cadastro Geral de Empregados e Desempregados), o ano de 2012 finaliza com um acréscimo de apenas 0,55%, totalizando 979 empregos gerados. É considerável verificar que enquanto os segmentos de **Comércio e Serviços** criaram 3.595 vagas, a **Indústria** cortou 3.149.

Mês	Indústria/ Construção Civil		Comércio		Serviços / Outros		Total	
	Total Mensal	Variação Mensal	Total Mensal	Variação Mensal	Total Mensal	Variação Mensal	Total Mensal	Saldo Mensal
jan/12	94.294	224	26.823	-138	58.597	674	179.714	760
fev/12	95.206	912	27.095	272	59.819	1.222	182.120	2.406
mar/12	94.842	-364	27.062	-33	59.666	-153	181.570	-550
abr/12	95.218	376	27.238	176	60.017	351	182.473	903
mai/12	94.563	-655	27.295	57	59.887	-130	181.745	-728
jun/12	94.278	-285	27.491	196	59.803	-84	181.572	-173
jul/12	94.243	-35	27.439	-52	59.738	-65	181.420	-152
ago/11	94.392	149	27.536	97	60.192	454	182.120	700
set/11	94.657	265	27.621	85	60.437	245	182.715	595
out/11	94.337	-320	27.831	210	60.590	153	182.758	43
nov/11	93.721	-616	28.060	229	60.891	301	182.672	-86
<b>dez/11</b>	<b>91.533</b>	<b>-2.188</b>	<b>27.798</b>	<b>-262</b>	<b>60.016</b>	<b>-875</b>	<b>179.347</b>	<b>-3.325</b>
<b>Ajuste/2012</b>	<b>91.680</b>	<b>147</b>	<b>27.871</b>	<b>73</b>	<b>60.382</b>	<b>366</b>	<b>179.933</b>	<b>586</b>
Acum. 12 meses		-2.390		910		2.459		979

Fonte: CAGED - Ministério do Trabalho, Emprego e Renda

### 5.1.2) Evolução Histórica:

Neste primeiro quadro temos a evolução histórica do emprego formal na cidade a partir do ano de 2000.

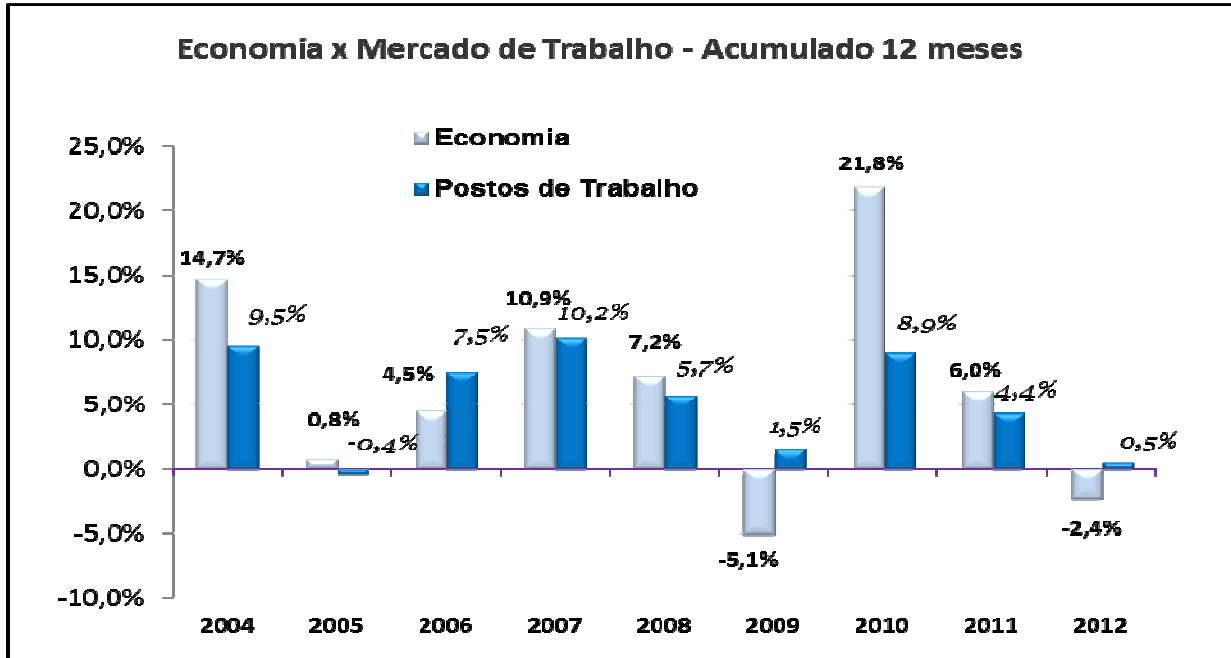
Mercado de Trabalho				
	Indústria/ Constr. Civil	Comércio	Serviços/ Agricultura	Total
2000	52.292	14.116	34.419	100.827
2001	50.891	15.133	34.936	100.960
2002	55.489	16.178	37.859	109.526
2003	57.091	16.458	38.406	111.955
2004	66.317	17.586	40.423	124.326
2005	65.697	18.919	42.566	127.182
2006	70.703	19.447	44.844	134.994
2007	78.842	21.230	47.084	147.156
2008	83.387	22.346	51.250	156.983
2009	80.044	23.273	53.994	157.311
2010	90.944	25.781	54.747	171.472
2011	94.070	26.961	57.923	178.954
<b>2012</b>	<b>91.680</b>	<b>27.871</b>	<b>60.382</b>	<b>179.933</b>

Fonte: RAIS/CAGED - Ministério do Trabalho, Emprego e Renda

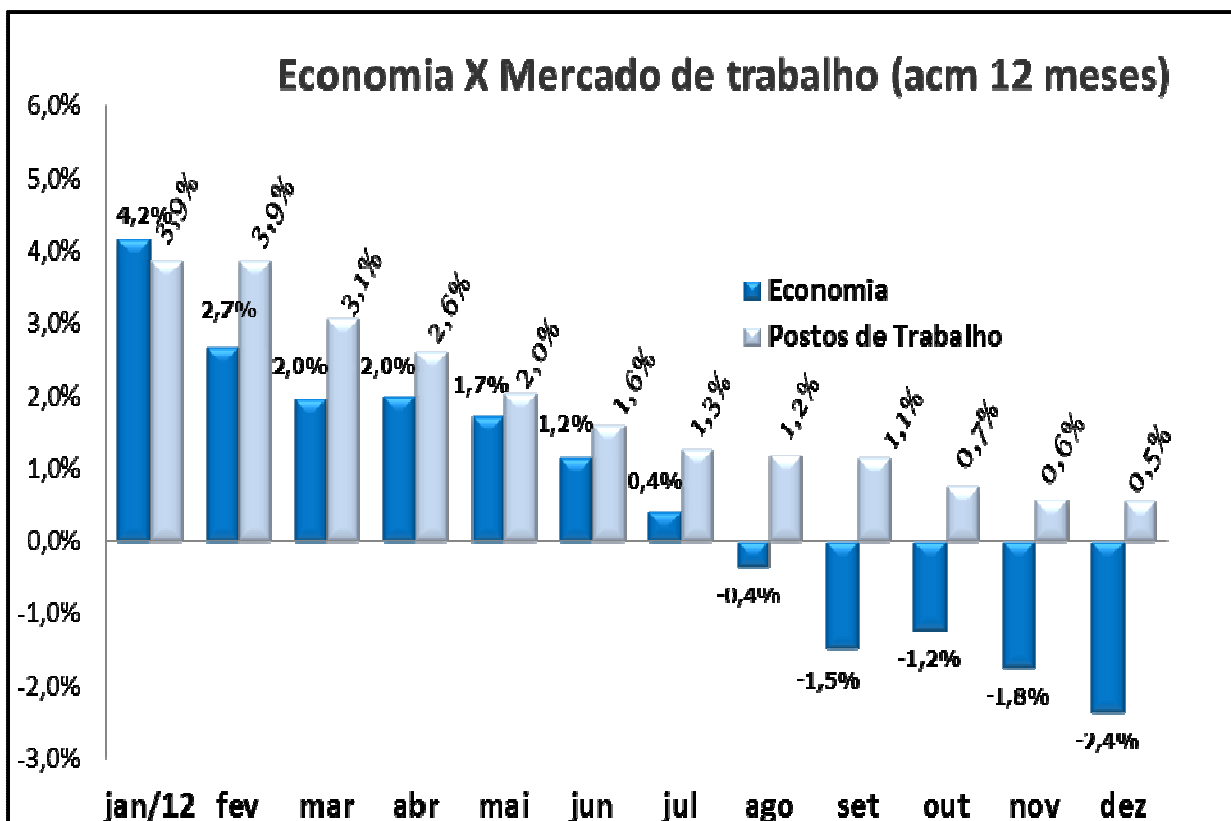


### 5.1.3) Desempenho da Economia x Mercado de Trabalho formal:

No gráfico a seguir, demonstramos a relação direta entre o ritmo da atividade econômica e a criação de novos postos de trabalho formal na cidade de Caxias do Sul.



A seguir, apresentamos um gráfico que mostra um comparativo entre a evolução **mensal** da economia e dos postos de trabalho, levando-se em consideração o acumulado de 12 meses.



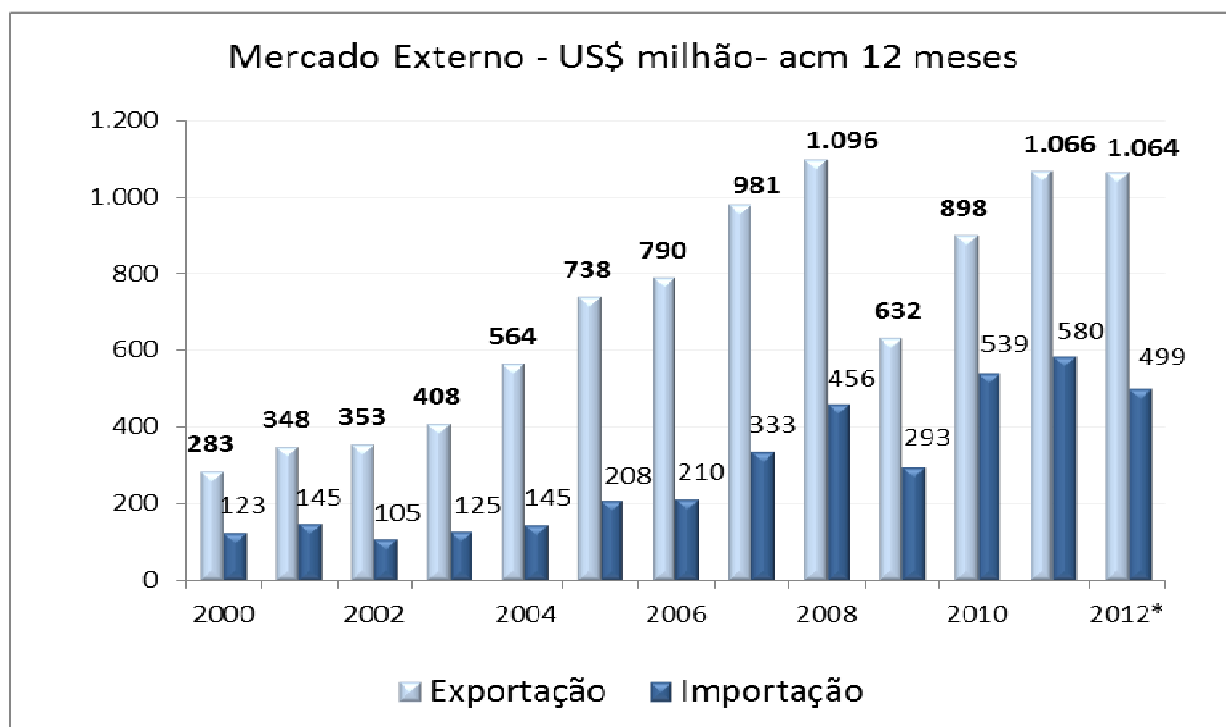
### 5.3) Mercado Externo:

#### 5.3.1) Apresentação:

O comportamento das atividades ligadas ao comércio internacional na economia de Caxias do Sul está apresentado, resumidamente, nos quadros e gráficos abaixo. Os dados foram extraídos do site do Ministério da Indústria, Desenvolvimento e Comércio Internacional.

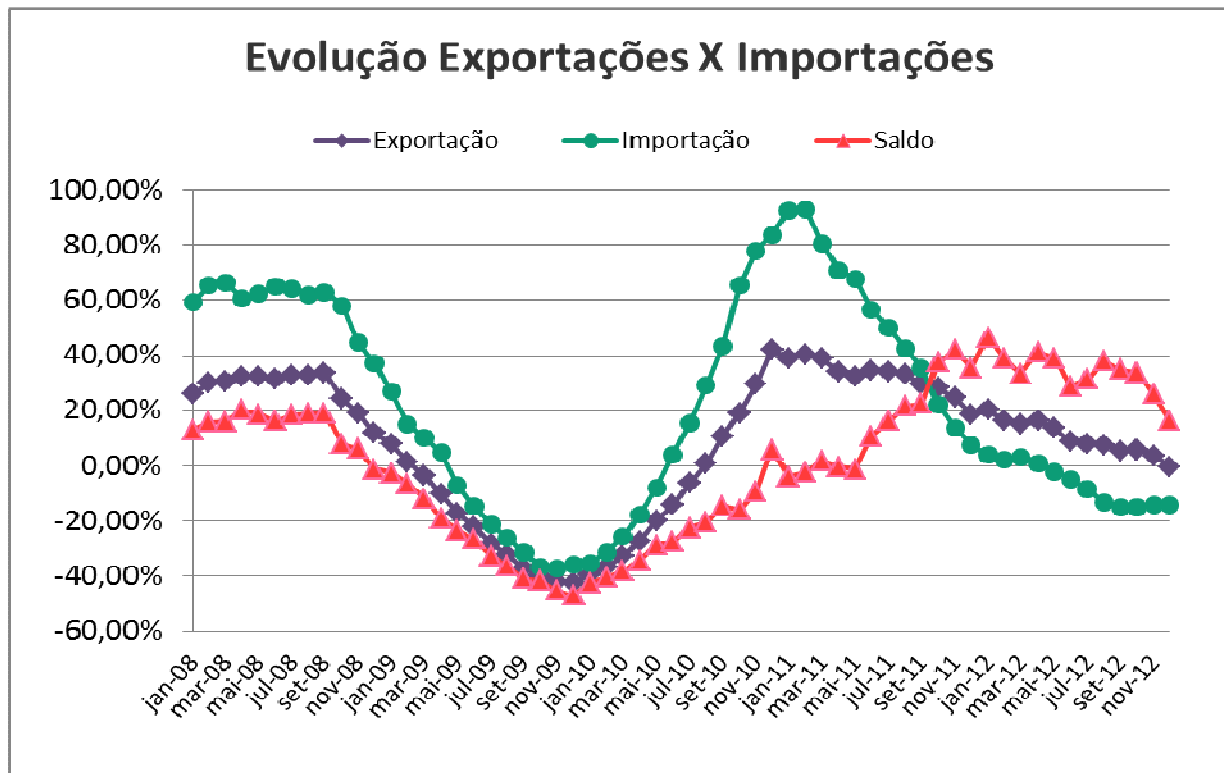
US\$ FOB Milhões	Exportação		Importação		Saldo	
	2011	2012	2011	2012	2011	2012
Janeiro	59	79	49	47	10	32
Fevereiro	80	67	41	44	40	24
Março	79	79	45	49	35	30
Abril	73	85	48	43	25	42
Maio	89	91	50	48	39	42
Junho	99	87	50	37	49	50
Julho	94	113	51	34	44	78
Agosto	94	111	60	39	33	72
Setembro	89	76	50	41	38	35
Outubro	89	102	50	42	40	60
Novembro	97	83	48	43	48	40
Dezembro	124	90	38	30	86	60
<b>Média mensal</b>	<b>89</b>	<b>89</b>	<b>48</b>	<b>42</b>	<b>41</b>	<b>47</b>
<b>Acm 12 meses</b>	<b>1.066</b>	<b>1.064</b>	<b>580</b>	<b>499</b>	<b>487</b>	<b>565</b>

O gráfico a seguir mostra o *volume* registrado pelo comércio internacional, através do indicador acumulado de 12 meses.



### 5.3.2) Balança Comercial:

O gráfico abaixo mostra a evolução do comércio internacional através dos seus indicadores acumulados (**acumulado 12 meses**).



Pelas tabelas e gráfico é possível verificar que o comércio internacional vem demonstrando que o saldo da balança comercial alcançou, em novembro de 2011, no acumulado de 12 meses, o seu ponto mais alto, com um indicador de 41,92%, sendo que em 2009 havia atingido o menor índice (- 45,2%). Pode-se observar que houve uma inversão entre as importações e as exportações em 2011, sendo que as importações desaceleraram de forma mais acentuada até o início deste ano.

O gráfico mostra ainda que, a partir de 2012, tanto as importações como exportações declinaram, mas nos meses de julho e agosto as exportações conseguiram ultrapassar os U\$S FOB 100 milhões/mês, fazendo com que a curva dos indicadores acumulados de 12 meses se mantenha no mesmo patamar. O saldo da Balança Comercial ficou em 16,2% em dezembro.

O comércio exterior no mês de dezembro apresentou o desempenho descrito no quadro abaixo:

Comércio Internacional - Dez/2012				
	Mês Atual/ Mês Ant.	Mesmo Mês Ano Anterior	Acumulado no ANO	Acumulado 12 MESES
EXPORTAÇÃO	7,7%	-27,3%	-0,2%	-0,2%
IMPORTAÇÃO	-31,3%	-21,1%	-14,0%	-14,0%
SALDO	50,2%	-30,1%	8,9%	16,2%

### 5.3.3) Composição e Destinação do Mercado Externo:

Detalhando um pouco mais o mercado externo, verifica-se a composição, a origem e a destinação dos produtos transacionados (em %).

