



# DESEMPENHO da ECONOMIA de CAXIAS DO SUL

*Dezembro/2014*

**CÂMARA DE INDÚSTRIA, COMÉRCIO E SERVIÇOS DE CAXIAS DO SUL**

**Presidente  
Carlos Heinen**

**Departamento de Economia, Finanças e Estatística**

Alexander Messias - Diretor  
Carlos Zignani – Diretor  
Fábio Abreu de Paula - Diretor  
Mauro Corsetti – Diretor

## 1. Desempenho da Economia de Caxias do Sul

A economia de Caxias do Sul no mês de dezembro de 2014 mostrou redução de 0,9% se comparada ao mês de novembro. A **Indústria** e o **Comércio** apresentaram contração: - 3,1% e -1,9% respectivamente, enquanto os **Serviços** tiveram acréscimo de 3,2%.

Ao se comparar dezembro de 2014 com dezembro de 2013, verificamos também retrações na **Indústria** (-11,2%) e no **Comércio** (-5,0%), e evolução nos **Serviços** (2,2%). O valor agregado deste indicador apresenta retrocesso da atividade econômica em 6,2%.

Os indicadores acumulados, que trazem dados referentes ao longo prazo, mostram desaceleração em todos os setores: **Indústria**, com queda de 9,5%, **Comércio** com -9,7% e **Serviços** com -1,8%. O segmento que revelou maior retração foi o **Comércio**. No entanto, o que permanece em queda é a **Indústria**, facilmente visível no gráfico abaixo. O indicador agregado, que mostra o desempenho da economia de Caxias do Sul, apresentou queda 7,3%, mantendo o índice apurado em novembro para o “acumulado 12 meses”. Isso começa a mostrar estabilidade deste indicador, quem sabe o seu ponto de mínimo.

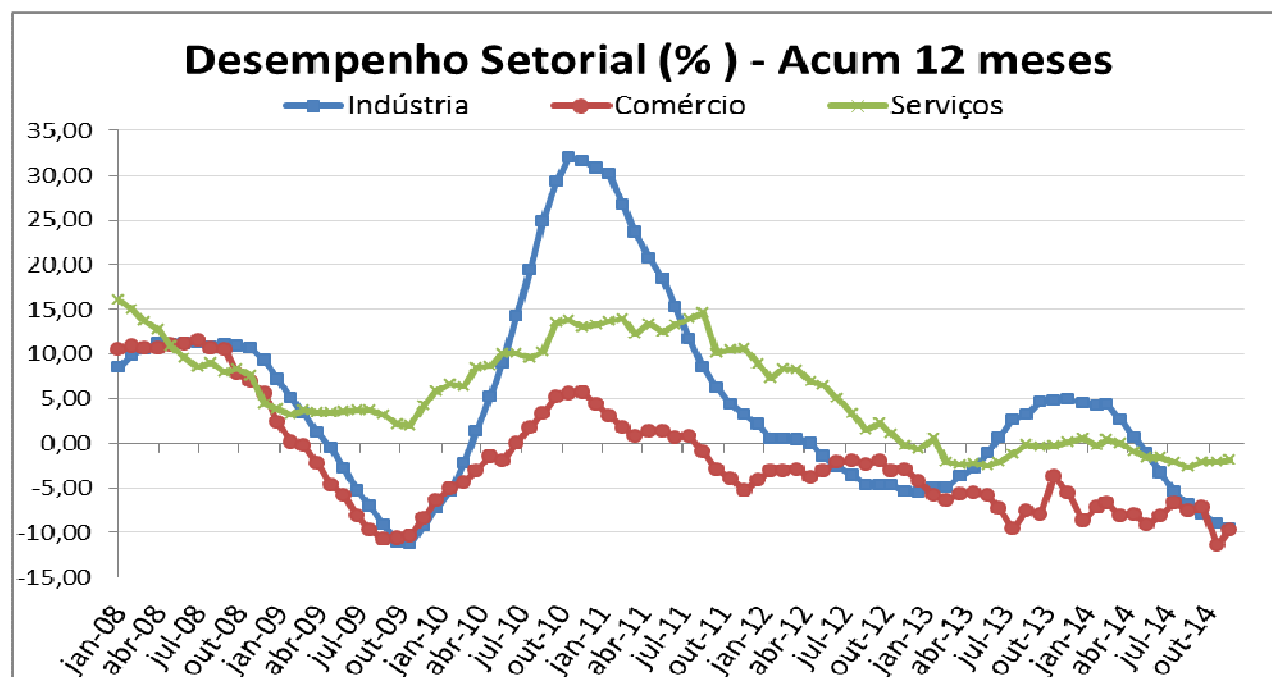
### 1.1) Desempenho do Mês:

O desempenho da economia de Caxias do Sul no mês de dezembro apresentou o comportamento descrito no quadro abaixo:

Economia de Caxias do Sul (%)				
	Mês Atual/ Mês Ant.	Mesmo Mês Ano Anterior	Acumulado no ANO	Acumulado 12 MESES
Indústria	-3,1	-11,2	-9,5	-9,5
Comércio	-1,9	-5,0	-9,7	-9,7
Serviços	3,2	2,2	-1,8	-1,8
<b>DEZEMBRO</b>	<b>-0,9</b>	<b>-6,2</b>	<b>-7,3</b>	<b>-7,3</b>

### 1.2) Evolução Setorial:

O gráfico abaixo mostra o desempenho setorial do indicador “acumulado 12 meses” a partir de 2008.

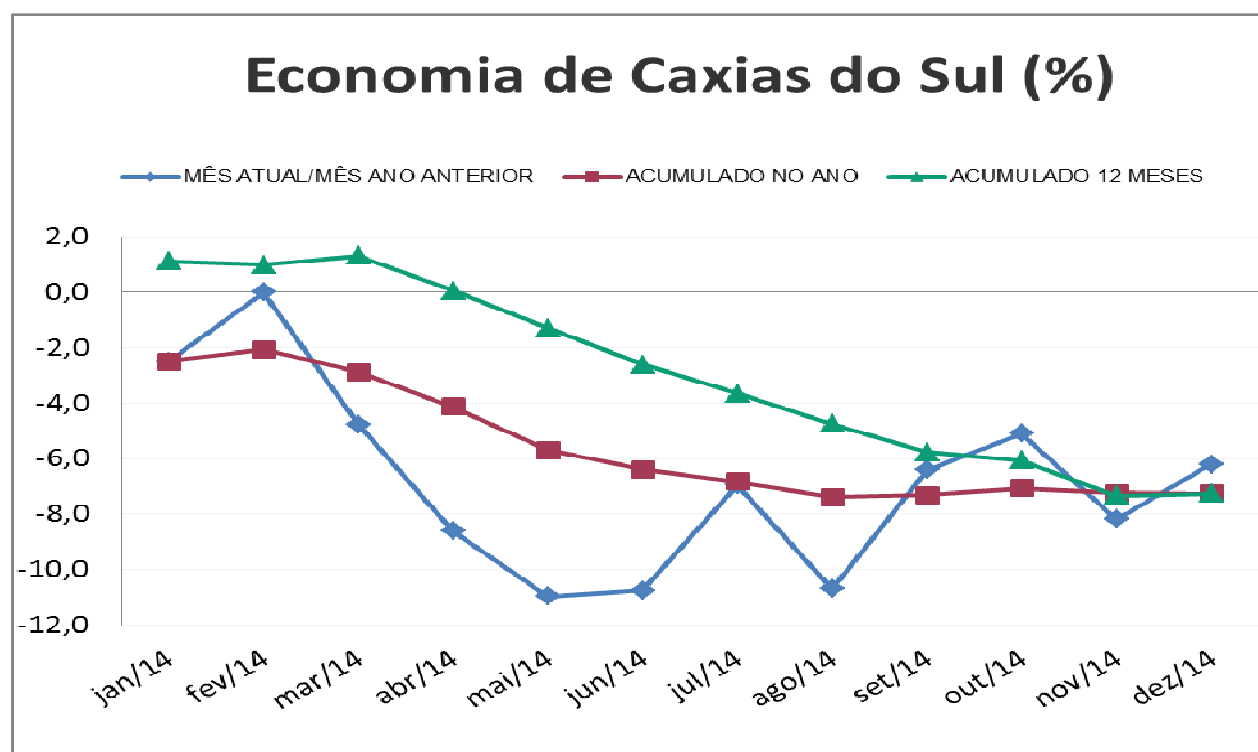


### 1.3) Evolução da Economia:

A evolução mensal da economia caxiense está apresentada no quadro a seguir:

Economia de Caxias do Sul (%)				
Mês	Mês Atual/ Mês Ant.	Mesmo Mês Ano Anterior	Acumulado no ANO	Acumulado 12 MESES
jan/14	-4,1	-2,5	-2,5	1,1
fev/14	-2,4	0,0	-2,1	1,0
mar/14	2,8	-4,8	-2,9	1,3
abr/14	-4,2	-8,6	-4,1	0,1
mai/14	-0,1	-11,0	-5,7	-1,3
jun/14	-1,1	-10,8	-6,4	-2,6
jul/14	4,4	-7,0	-6,8	-3,6
ago/14	-1,8	-10,7	-7,4	-4,7
set/14	5,3	-6,4	-7,3	-5,8
out/14	2,1	-5,1	-7,1	-6,1
nov/14	1,7	-8,2	-7,2	-7,3
<b>dez/14</b>	<b>-0,9</b>	<b>-6,2</b>	<b>-7,3</b>	<b>-7,3</b>

Neste quadro podemos verificar que a economia de Caxias do Sul mostra um indicador “acumulado 12 meses” em que a trajetória de estabilidade do início de 2014 transformou-se em desaceleração a partir de abril, atingiu seu ponto de mínimo em novembro com uma redução de 7,3% da atividade econômica. O mês de dezembro manteve o indicador apurado em novembro, no entanto podemos verificar que enquanto o Comércio e os Serviços recuperaram um pouco as perdas, a Indústria continuou caindo.



## 2. Indústria

O **Índice de Desempenho Industrial** (IDI/ Caxias), que mede a evolução da atividade do setor na cidade de Caxias do Sul, apresentou queda de 2,9% em dezembro se comparado a novembro. O indicador “acumulado 12 meses” mostra recuo de 9,5% na atividade industrial em 2015.

### 2.1) Desempenho por Componente:

O **desempenho da Indústria** de Caxias do Sul apresentou o seguinte comportamento:

IDI/Caxias (%) - Dezembro				
	Mês Atual/ Mês Ant.	Mesmo mês Ano Anterior	Acumulado no ANO	Acumulado 12 MESES
<b>Utilização da Capacidade Instalada</b>	-3,9	-5,4	-5,0	-5,0
<b>Horas Trabalhadas</b>	-17,0	-16,4	-4,2	-4,2
<b>Compras Industriais</b>	-2,3	-20,4	-16,4	-16,4
<b>Vendas Industriais</b>	-3,0	-3,1	-10,4	-10,4
<b>Massa Salarial</b>	-1,8	-15,8	-6,9	-6,9
<b>IDI/Caxias</b>	<b>-3,1</b>	<b>-11,2</b>	<b>-9,5</b>	<b>-9,5</b>

Em dezembro temos um quadro de componentes industriais repleto de números negativos. A atividade industrial em dezembro mostrou redução de 3,1% ante novembro. As férias coletivas, concedidas por boa parte das empresas, fez com que as horas trabalhadas despencassem, seguido por quedas menores dos demais componentes.

O indicador que compara dezembro de 2014 com dezembro de 2013 demonstra uma redução de 11,2%, evidenciando que eliminada a sazonalidade, a inibição foi iminente. Os maiores recuos foram “Compras Industriais” (-20,4%), “Horas Trabalhadas” (-16,4%) e “Massa Salarial” (-15,8%). A expectativa de retração do setor já vinha sendo anunciada pelos industriais. Nitidamente a indústria está operando num ritmo bem menor.

Os indicadores acumulados mostram que a conjuntura econômica foi desfavorável e comprometeu o desempenho da indústria. A retração ficou próxima de dois dígitos no indicador agregado (-9,5%). Os componentes que apresentaram menores índices foram “Compras Industriais” (-16,4%) e “Vendas Industriais” (-10,4%), indicadores esses que exprimem a produção vindoura e a capacidade financeira. Com esses indicadores prejudicados, a capacidade instalada cai e o mercado de trabalho se reduz. A repercussão se dá nos outros setores da economia: Comércio e Serviços. A indústria convive há tempos com níveis baixos de confiança. A queda da produção provocou o corte de mais de cinco mil trabalhadores no setor na cidade de Caxias do Sul.

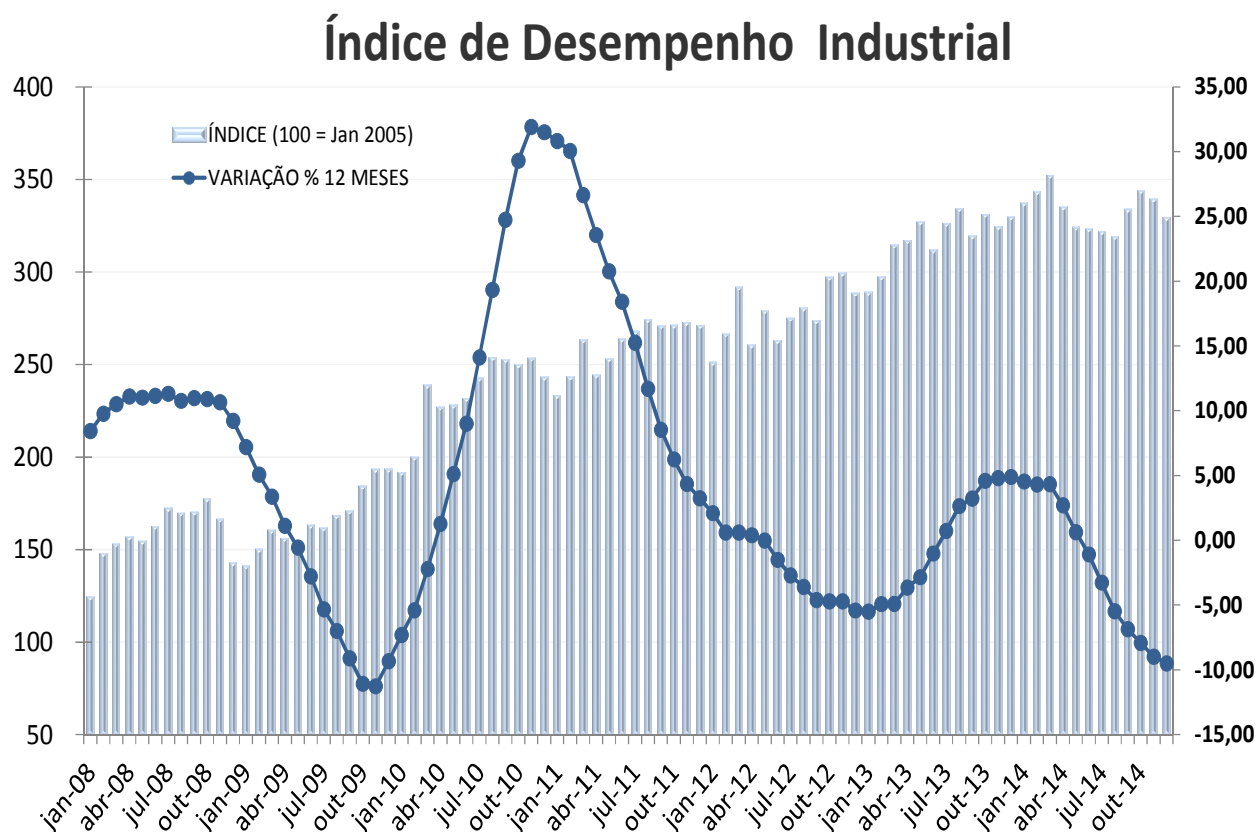
### 2.2) Desempenho no Mês e Evolução Mensal:

O desempenho mensal do IDI/Caxias está apresentado no quadro a seguir, que nos mostra a evolução histórica nos últimos 12 meses. Podemos observar que os indicadores “Mês Atual/Mês Anterior” e “Mesmo Mês Ano Anterior” são mais voláteis, apresentando oscilações acentuadas até mesmo entre o positivo e o negativo, enquanto os indicadores acumulados normalmente apresentam uma tendência, ou no ano em questão ou em relação aos últimos 12 meses.

Índice de Desempenho Industrial (%)				
Mês	Mês Atual/ Mês Ant.	Mesmo Mês Ano Anterior	Acumulado no ANO	Acumulado 12 MESES
jan/14	2,3	-2,9	-2,9	4,5
fev/14	1,8	1,1	-0,8	4,3
mar/14	2,6	-2,7	-1,6	4,3
abr/14	-4,8	-7,7	-3,3	2,7
mai/14	-3,3	-13,7	-5,7	0,6
jun/14	-0,3	-9,8	-6,5	-1,1
jul/14	-0,4	-13,2	-7,9	-3,3
ago/14	-0,8	-15,6	-9,0	-5,6
set/14	4,9	-8,8	-9,0	-7,0
out/14	3,0	-9,2	-8,9	-7,9
nov/14	-1,3	-10,1	-9,3	-9,0
<b>dez/14</b>	<b>-3,1</b>	<b>-11,2</b>	<b>-9,5</b>	<b>-9,5</b>

### 2.3) Gráfico do Índice de Desempenho Industrial:

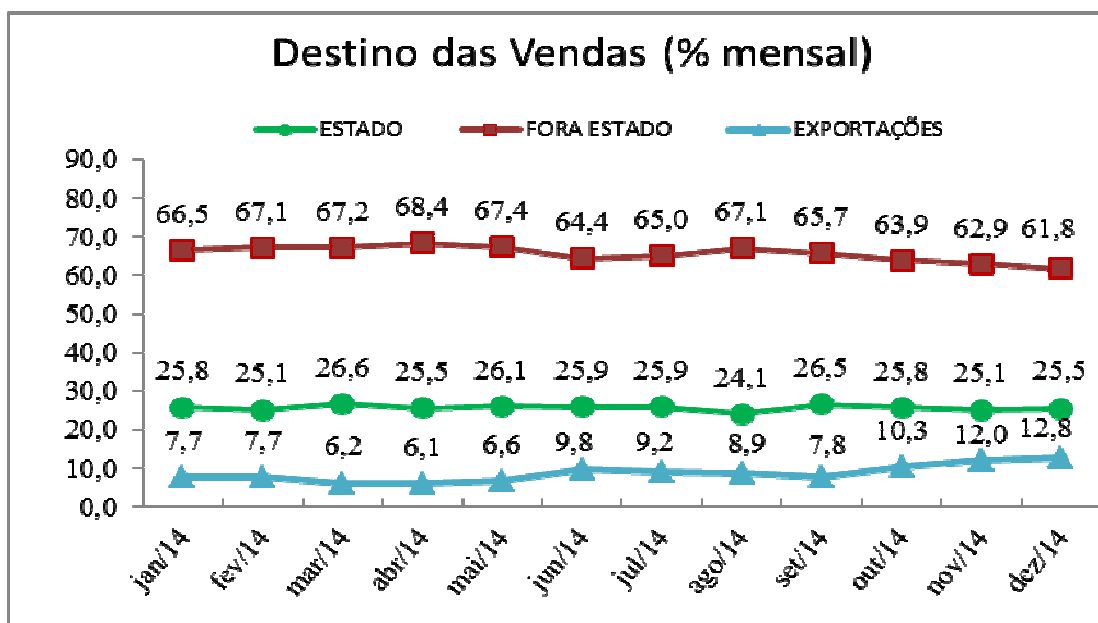
O gráfico a seguir permite visualizar o ciclo econômico da **Indústria** nos últimos anos, mostrando o desempenho mensal com base no número-índice de jan/2005 (base igual a 100 e a partir daí foi aplicada a variação percentual) e o indicador “acumulado 12 meses”, que visualizamos no quadro anterior.



Esse gráfico traz informações referentes ao desempenho industrial medido através de pesquisa amostral desde janeiro de 2008 até dezembro de 2014. Vemos aí uma economia cíclica com amplitudes maiores ocorridas durante a crise financeira de 2008-2009, quando atingiu -11,26%, e pós-crise, com um crescimento expressivo, atingindo um pico superior em 30%. Essa amplitude de aceleração e desaceleração diminuiu bastante de 2012 a 2014. Após uma estabilidade de aproximadamente quatro meses no primeiro quadrimestre de 2012, mostrou leve recuo até o início de 2013 e após isso uma nova onda de ascensão que se manteve até outubro de 2013. Voltou à estabilidade por mais seis meses, e então a partir daí a desaceleração tomou conta do mercado. Atinge em dezembro de 2014 o índice de -9,5%, com tendência de continuidade.

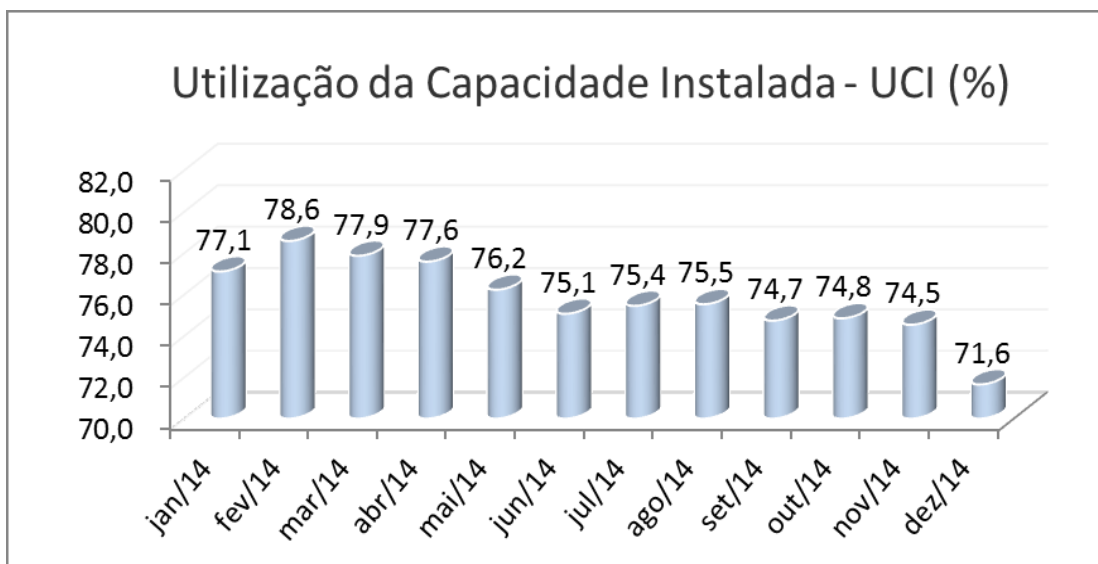
## 2.4) Gráfico Destino das Vendas:

O gráfico demonstra que o predomínio das vendas é dentro do país, porém fora do estado. Em percentual, as oscilações são pouco significativas.



## 2.5) Gráfico de Utilização da Capacidade Instalada:

O mês de dezembro apresentou UCI de 71,6%.



### 3. Serviços (ISSQN)

O segmento **Serviços**, em dezembro, apresentou elevação de 3,2% em relação ao mês anterior. O indicador “acumulado 12 meses” mostra recuo de 1,8% e no ano de 2014 de 2,5%. Os indicadores acumulados mostram estabilidade do setor.

A evolução mensal do segmento **Serviços** está apresentada no quadro a seguir:

Desempenho Serviços (%)				
Mês	Mês Atual/ Mês Ant.	Mesmo Mês Ano Anterior	Acumulado no ANO	Acumulado 12 MESES
jan/14	-4,8	0,2	0,2	0,6
fev/14	-10,1	-1,3	-0,5	-0,3
mar/14	7,8	-4,3	-1,8	0,5
abr/14	-2,8	-5,0	-2,6	0,0
mai/14	0,3	-7,4	-3,6	-0,9
jun/14	2,5	-6,7	-4,2	-1,6
jul/14	4,5	2,1	-3,3	-1,6
ago/14	-4,4	-3,2	-3,3	-2,2
set/14	5,5	-1,7	-3,1	-2,7
out/14	0,0	2,6	-2,5	-2,1
nov/14	1,9	1,3	-2,2	-2,1
<b>dez/14</b>	<b>3,2</b>	<b>2,2</b>	<b>-1,8</b>	<b>-1,8</b>

### 4. Comércio

O **Comércio** apresentou, em dezembro, queda de 1,9% no seu faturamento em relação a novembro. Em comparação ao mesmo mês do ano anterior, a redução foi de 5%. O indicador “acumulado 12 meses” apresenta indicador de -9,7%.

A evolução mensal do **Comércio** está apresentada no quadro a seguir:

Desempenho Comércio (%)				
Mês	Mês Atual/ Mês Ant.	Mesmo Mês Ano Anterior	Acumulado no ANO	Acumulado 12 MESES
jan/14	-23,1	-6,1	-6,1	-8,6
fev/14	-2,0	-1,2	-8,6	-7,2
mar/14	-5,5	-12,2	-8,9	-6,7
abr/14	-4,8	-17,8	-9,4	-8,1
mai/14	9,4	-8,7	-9,4	-8,0
jun/14	-9,9	-20,9	-10,0	-9,2
jul/14	19,4	-3,3	-9,7	-8,2
ago/14	-0,1	-8,5	-9,5	-6,6
set/14	6,4	-7,1	-9,3	-7,5
out/14	2,7	-5,7	-9,1	-7,1
nov/14	10,7	-18,7	-9,7	-11,4
<b>dez/14</b>	<b>-1,9</b>	<b>-5,0</b>	<b>-9,7</b>	<b>-9,7</b>

## **Informações Complementares**

A fim de complementar as informações de desempenho econômico, seguem dados relativos às áreas de **Emprego e Comércio Exterior**.

### **5.1) Mercado de Trabalho:**

#### **5.1.1) Evolução Mensal:**

O quadro a seguir mostra o desempenho do mercado formal de trabalho:

<b>Mercado de Trabalho (%) - Dezembro</b>		
	NO MÊS	NO ANO
INDÚSTRIA GERAL	-2,34	-5,40
COMÉRCIO	-1,50	0,88
SERVIÇOS/AGROP.	-1,39	2,03
<b>TOTAL</b>	<b>-1,87</b>	<b>-1,88</b>

Em dezembro o mercado formal de trabalho de Caxias do Sul apresentou redução de 3.422 postos de trabalho que se estendeu a todos os setores. Em ordem de grandezas, os números são: **Indústria (-1.891), Serviços (-769), Comércio (-443), Construção Civil (-190) e Agropecuária (-129)**.

Nos últimos 12 meses o saldo é de -1,88%, o que corresponde a uma diminuição de 3.442 empregos. No entanto, somente a Indústria diminuiu 5.018 vagas. Os demais segmentos aumentaram os postos de trabalho, assim os números de vagas criadas foram os seguintes: Serviços 1.172; Comércio 254; Agropecuária 93; e Construção Civil, 57.

<b>Mês</b>	<b>Indústria/ Construção Civil</b>		<b>Comércio</b>		<b>Serviços / Agropecuária</b>		<b>Total</b>	
	<b>Total Mensal</b>	<b>Varição Mensal</b>	<b>Total Mensal</b>	<b>Varição Mensal</b>	<b>Total Mensal</b>	<b>Varição Mensal</b>	<b>Total Mensal</b>	<b>Saldo Mensal</b>
jan/14	92.281	383	28.709	-109	63.200	743	184.190	1.017
fev/14	93.741	1.460	29.222	513	64.635	1.435	187.598	3.408
mar/14	93.936	195	29.282	60	64.434	-201	187.652	54
abr/14	94.183	247	29.357	75	64.488	54	188.028	376
mai/14	93.311	-872	29.409	52	64.493	5	187.213	-815
jun/14	92.363	-948	29.257	-152	64.332	-161	185.952	-1.261
jul/14	91.491	-872	29.144	-113	63.947	-385	184.582	-1.370
ago/14	90.973	-518	29.073	-71	64.071	124	184.117	-465
set/14	90.769	-204	29.231	158	64.318	247	184.318	201
out/14	90.117	-652	29.324	93	64.223	-95	183.664	-654
nov/14	88.935	-1.182	29.484	160	64.496	273	182.915	-749
<b>dez/14</b>	<b>86.854</b>	<b>-2.081</b>	<b>29.041</b>	<b>-443</b>	<b>63.598</b>	<b>-898</b>	<b>179.493</b>	<b>-3.422</b>
Ajuste/2014	86.937	83	29.072	31	63.722	124	179.731	238
<b>Acum. 12 meses</b>		<b>-4.961</b>		<b>254</b>		<b>1.265</b>		<b>-3.442</b>

**\*OBS:** o **Ajuste anual** dos vínculos empregatícios é feito em dezembro com base nas declarações fora do prazo enviadas durante todo o ano ao Ministério do Trabalho e Emprego e incluídas no CAGED (Cadastro Geral de Empregados e Desempregados) e, portanto, não computados no mês de referência.



### 5.1.2) Evolução Histórica:

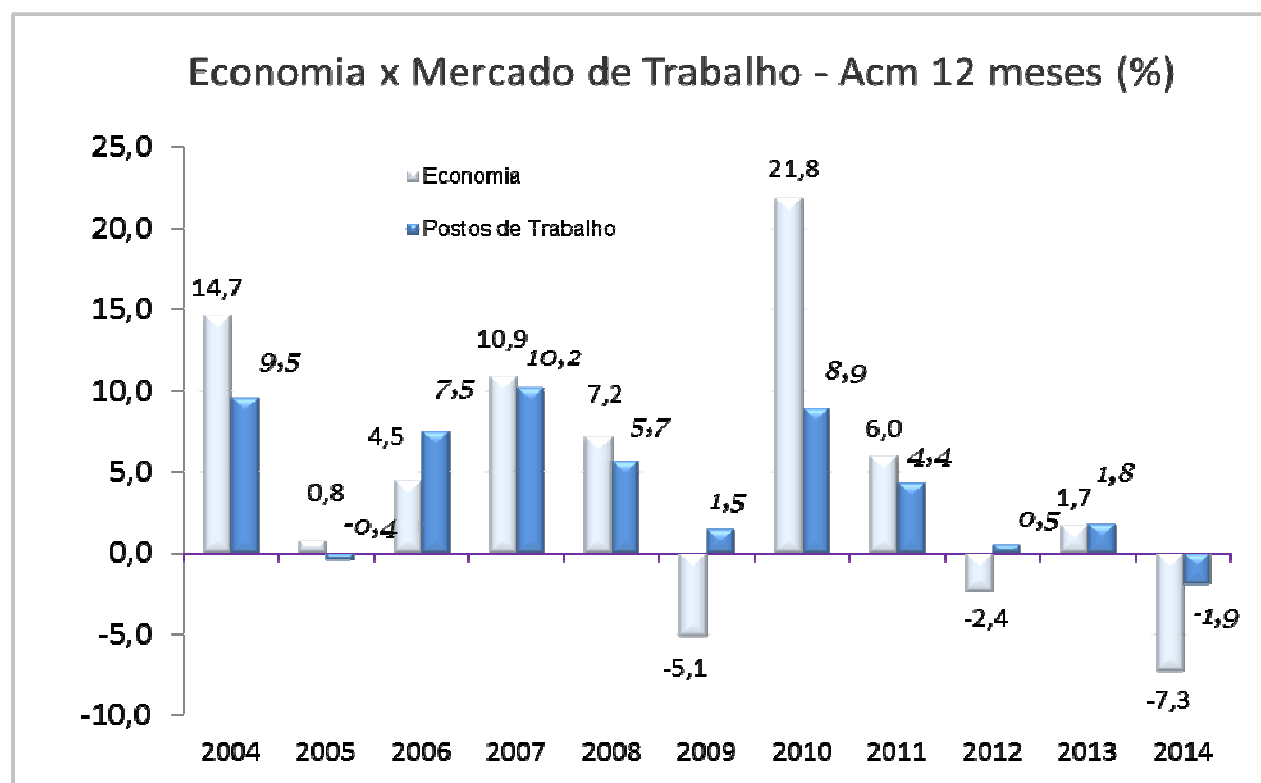
Neste quadro temos a evolução histórica do emprego formal na cidade de Caxias do Sul.

Mercado de Trabalho - Estoque						
	Indústria/ Constr. Civil	Comércio	Serviços/ Agricultura	Total	Var.Abs.	Var.Rel.
2000	52.292	14.116	34.419	100.827		
2001	50.891	15.133	34.936	100.960	133	0,1%
2002	55.489	16.178	37.859	109.526	8.566	7,8%
2003	57.091	16.458	38.406	111.955	2.429	2,2%
2004	66.317	17.586	40.423	124.326	12.371	10,0%
2005	65.697	18.919	42.566	127.182	2.856	2,2%
2006	70.703	19.447	44.844	134.994	7.812	5,8%
2007	78.842	21.230	47.084	147.156	12.162	8,3%
2008	83.387	22.346	51.250	156.983	9.827	6,3%
2009	80.044	23.273	53.994	157.311	328	0,2%
2010	90.944	25.781	54.747	171.472	14.161	8,3%
2011	94.070	26.961	57.923	178.954	7.482	4,2%
2012	91.680	27.871	60.382	179.933	979	0,5%
2013	91.898	28.818	62.457	183.173	3.240	1,8%
<b>2014</b>	<b>86.937</b>	<b>29.072</b>	<b>63.722</b>	<b>179.731</b>	<b>-3.442</b>	<b>-1,9%</b>

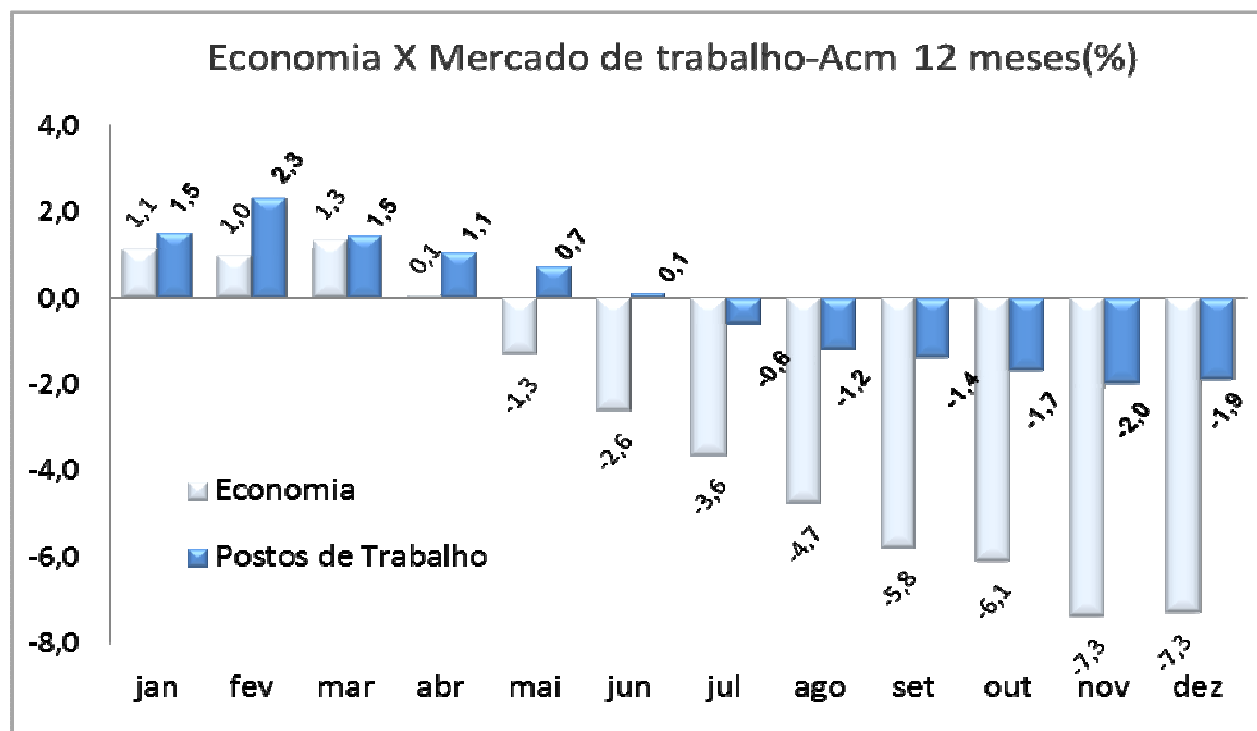
Fonte: RAIS/CAGED - Ministério do Trabalho, Emprego e Renda

### 5.1.3) Desempenho da Economia x Mercado de Trabalho Formal:

O gráfico a seguir, demonstra a relação direta entre o ritmo da atividade econômica e a geração de novos postos de trabalho formal na cidade de Caxias do Sul, de 2004 a 2014, utilizando-se o indicador “acumulado 12 meses”.



A seguir, o gráfico mostra um comparativo entre a evolução **mensal** da economia e dos postos de trabalho, levando-se em consideração o “acumulado 12 meses”.



### 5.3) Mercado Externo:

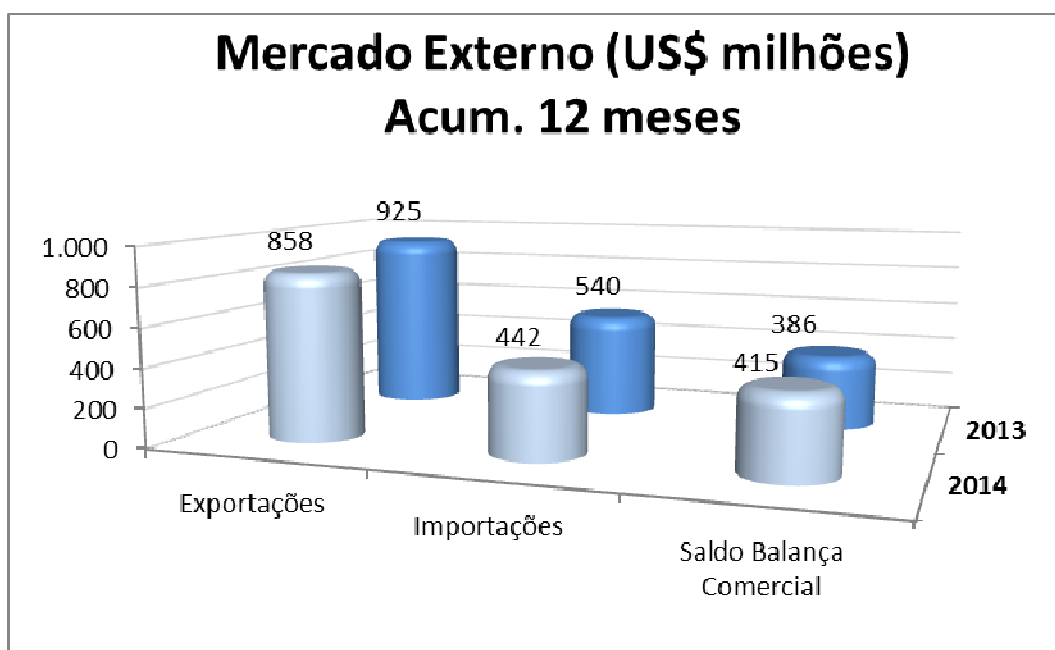
#### 5.3.1) Apresentação:

O comportamento das atividades ligadas ao comércio internacional na economia de Caxias do Sul está apresentado, resumidamente, nos quadros e gráficos abaixo. Os dados foram extraídos do site do Ministério do Desenvolvimento, Indústria e Comércio Exterior.

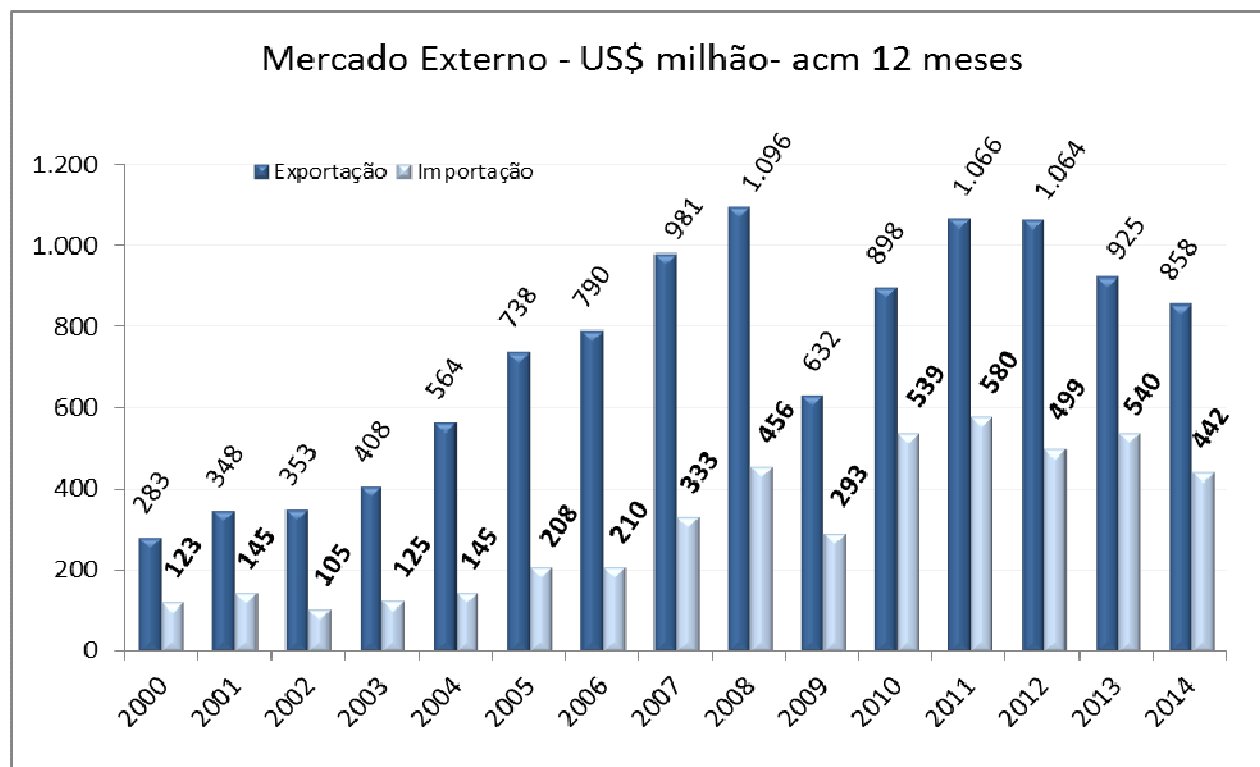
Valores Mensais Balança Comercial (US\$ FOB Milhões)						
Mês	Exportação		Importação		Saldo	
	2013	2014	2013	2014	2013	2014
Janeiro	51	56	46	45	5	10
Fevereiro	56	66	40	33	16	33
Março	72	69	43	36	28	33
Abril	83	66	52	37	31	29
Maio	76	64	51	38	25	26
Junho	72	62	47	39	25	23
Julho	85	85	50	38	36	47
Agosto	84	70	48	38	37	32
Setembro	78	77	44	40	34	37
Outubro	90	80	47	38	43	42
Novembro	84	79	38	31	46	47
<b>Dezembro</b>	<b>94</b>	<b>86</b>	<b>35</b>	<b>29</b>	<b>59</b>	<b>57</b>
<b>Acm 12 meses</b>	<b>921</b>	<b>871</b>	<b>540</b>	<b>455</b>	<b>380</b>	<b>417</b>

Fonte: MDIC – Ministério do Desenvolvimento, Indústria e Comércio

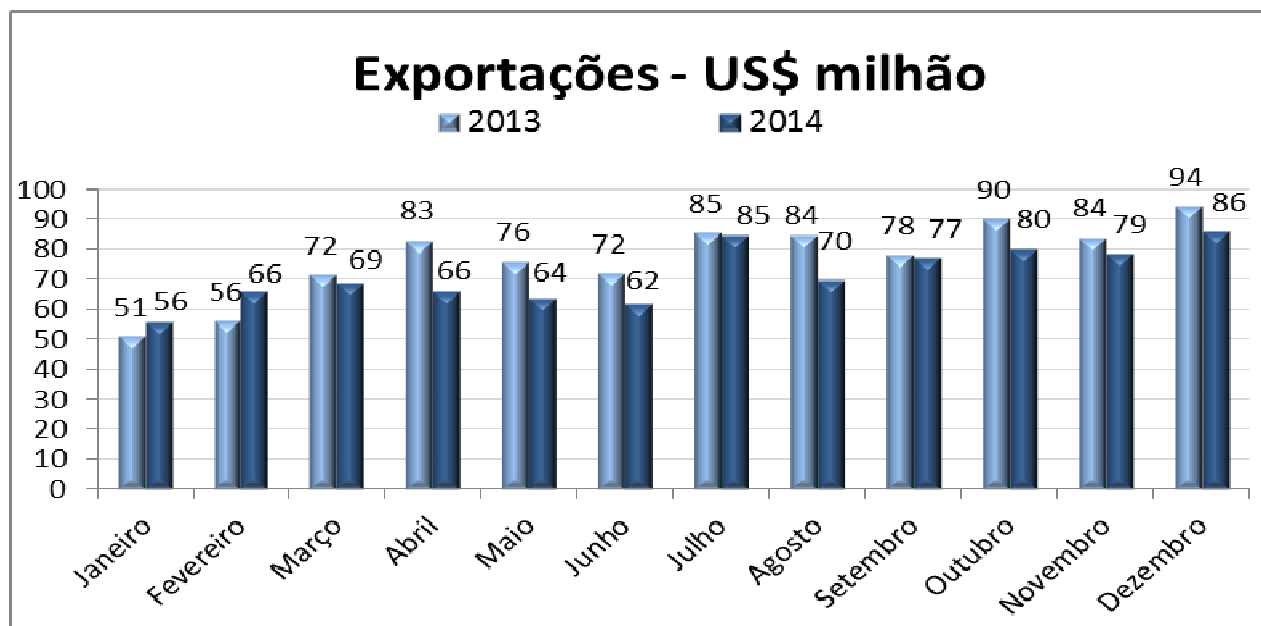
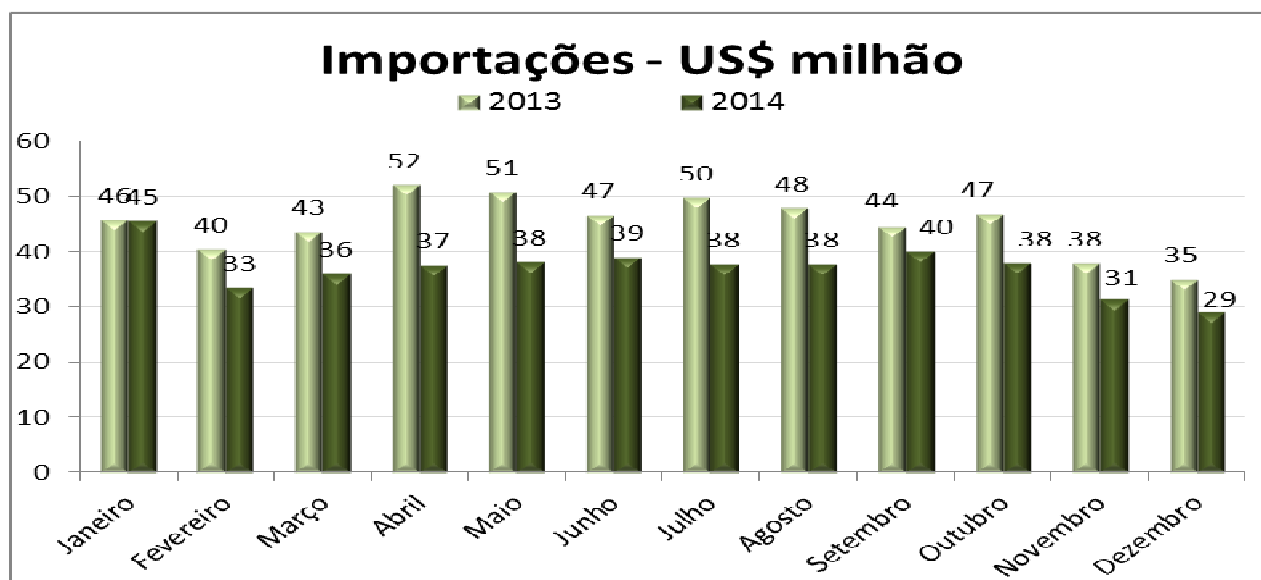
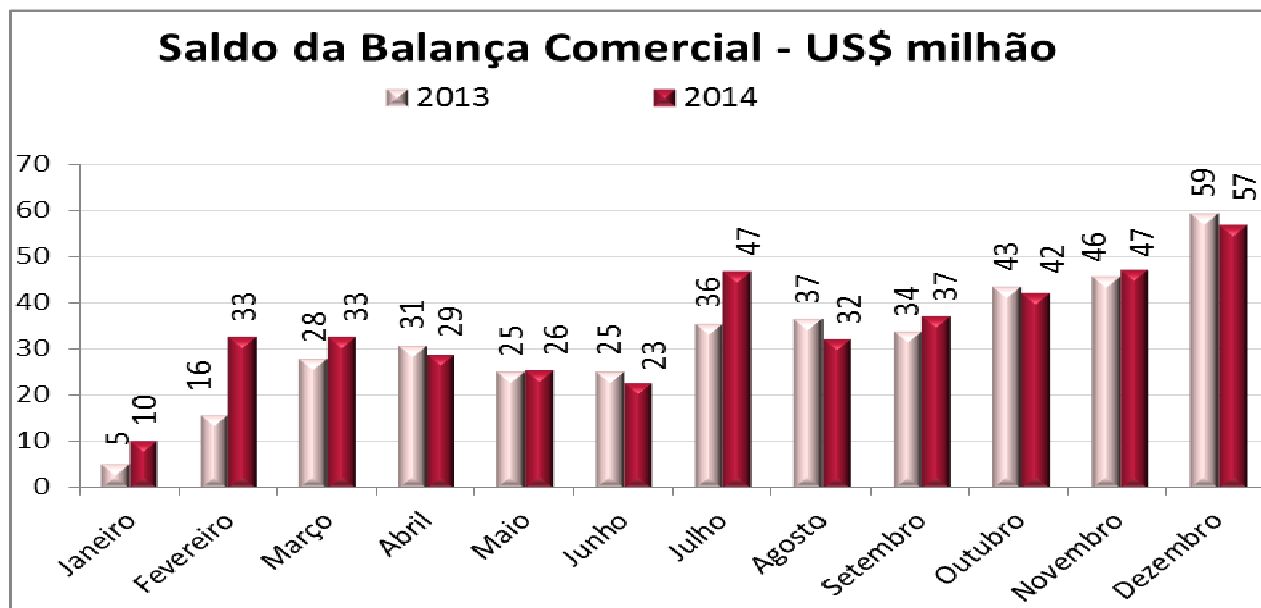
Neste gráfico verifica-se o *volume* (em US\$ milhões) registrado pelo comércio internacional, através da comparação das Exportações, Importações e o Saldo da Balança Comercial dos anos de 2013 e 2014.



A seguir, o gráfico que mostra a evolução anual deste mesmo indicador, porém verificando historicamente, desde 2000 até os dias de hoje.



Dando prosseguimento às análises do Comércio Internacional, Segue as variações dos últimos 24 meses, comparando mês a mês, através de gráficos individuais:



### 5.3.2) Desempenho:

O comércio internacional no mês apresentou o seguinte desempenho:

Comércio Internacional (%) - Dezembro				
	Mês Atual/ Mês Ant.	Mesmo Mês Ano Anterior	Acumulado no ANO	Acumulado 12 MESES
EXPORTAÇÃO	9,3	-8,8	-7,3	-7,3
IMPORTAÇÃO	-7,3	-17,0	-18,0	-18,0
<b>SALDO</b>	<b>20,4</b>	<b>-4,1</b>	<b>7,7</b>	<b>7,7</b>

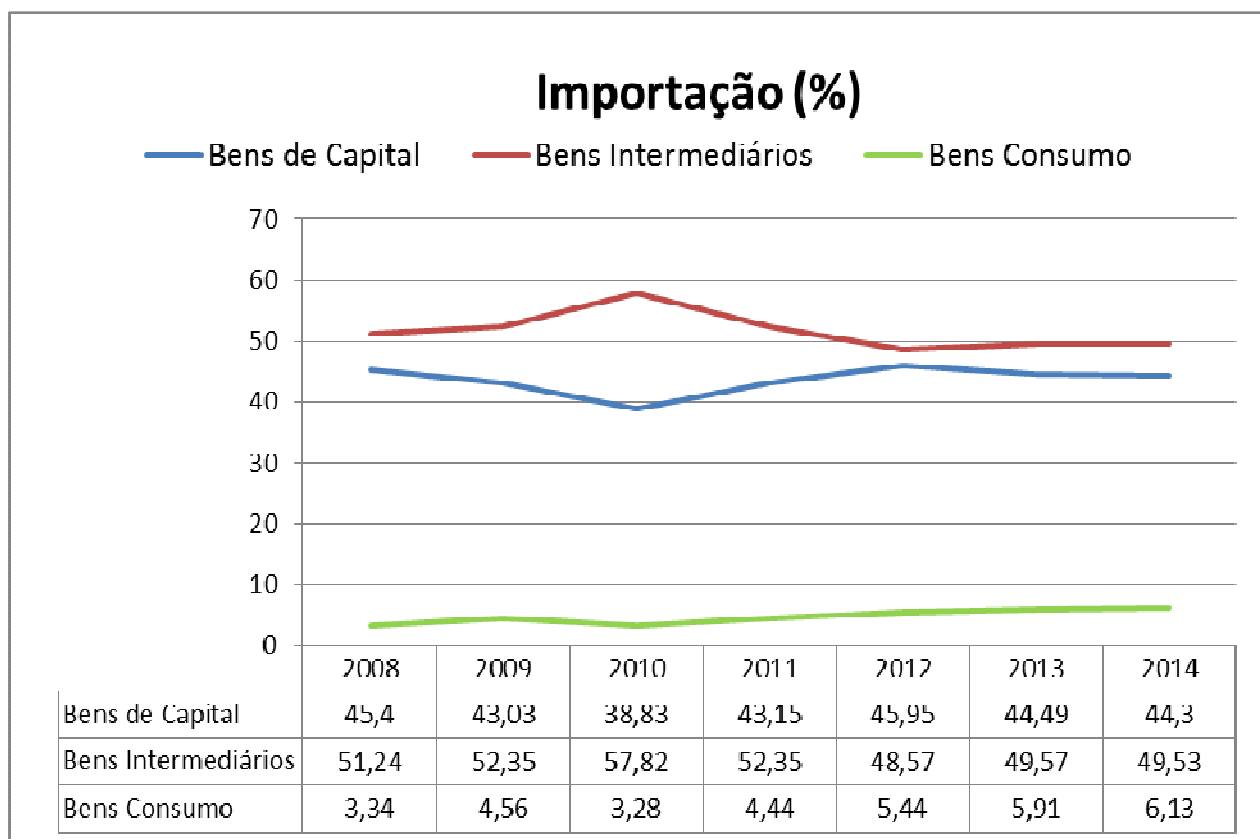
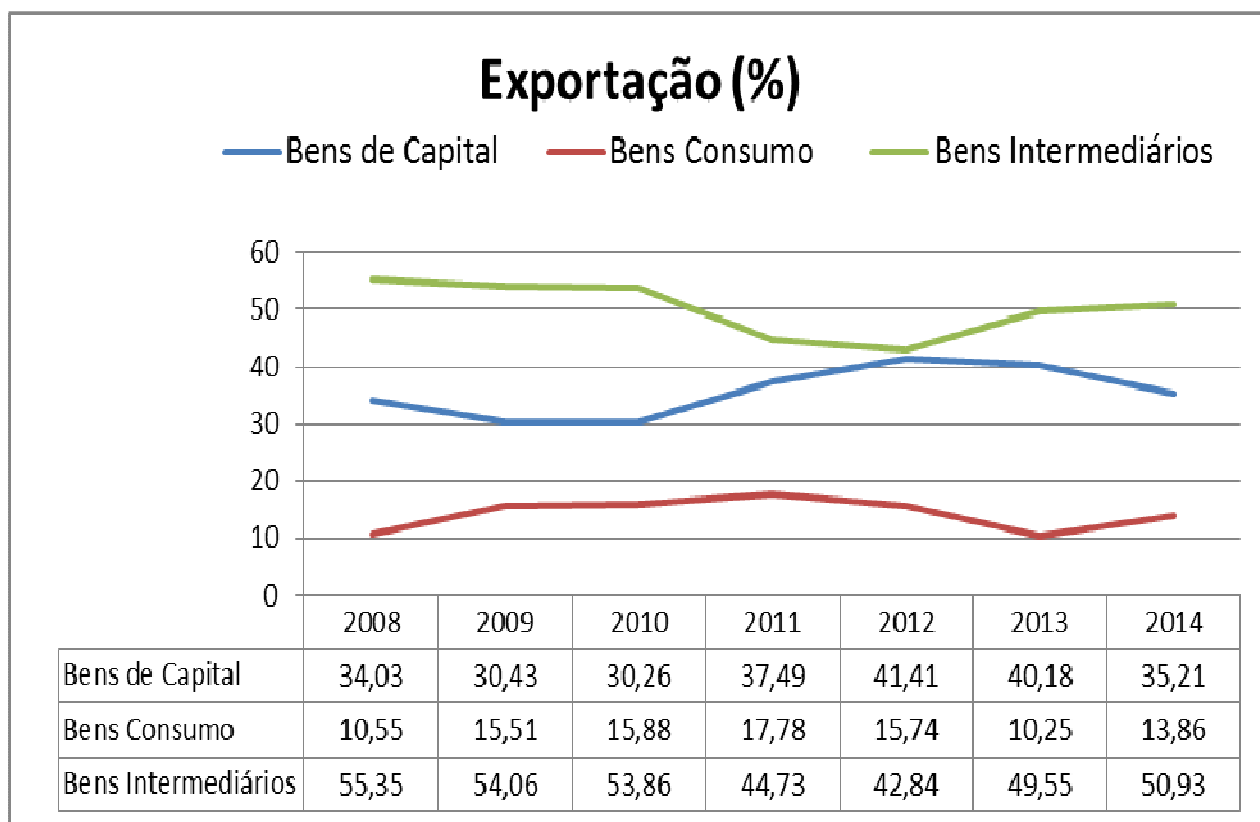
### 5.3.3) Balança Comercial:

Acompanhe a evolução do Comércio Internacional através do indicador “acumulado 12 meses” em percentual (quadro abaixo):

Evolução Balança Comercial (%) Acum. 12 meses			
Mês	Exportação	Importação	Saldo
jan/14	-10,2	8,6	-27,5
fev/14	-8,2	8,0	-23,3
mar/14	-7,9	7,6	-22,1
abr/14	-9,3	2,7	-20,8
mai/14	-9,2	-0,2	-18,1
jun/14	-8,8	-3,5	-14,4
jul/14	-6,3	-8,7	-3,4
ago/14	-5,2	-12,1	4,0
set/14	-5,5	-13,4	5,2
out/14	-5,4	-15,8	9,5
nov/14	-6,0	-16,2	8,1
<b>dez/14</b>	<b>-7,3</b>	<b>-18,0</b>	<b>7,7</b>

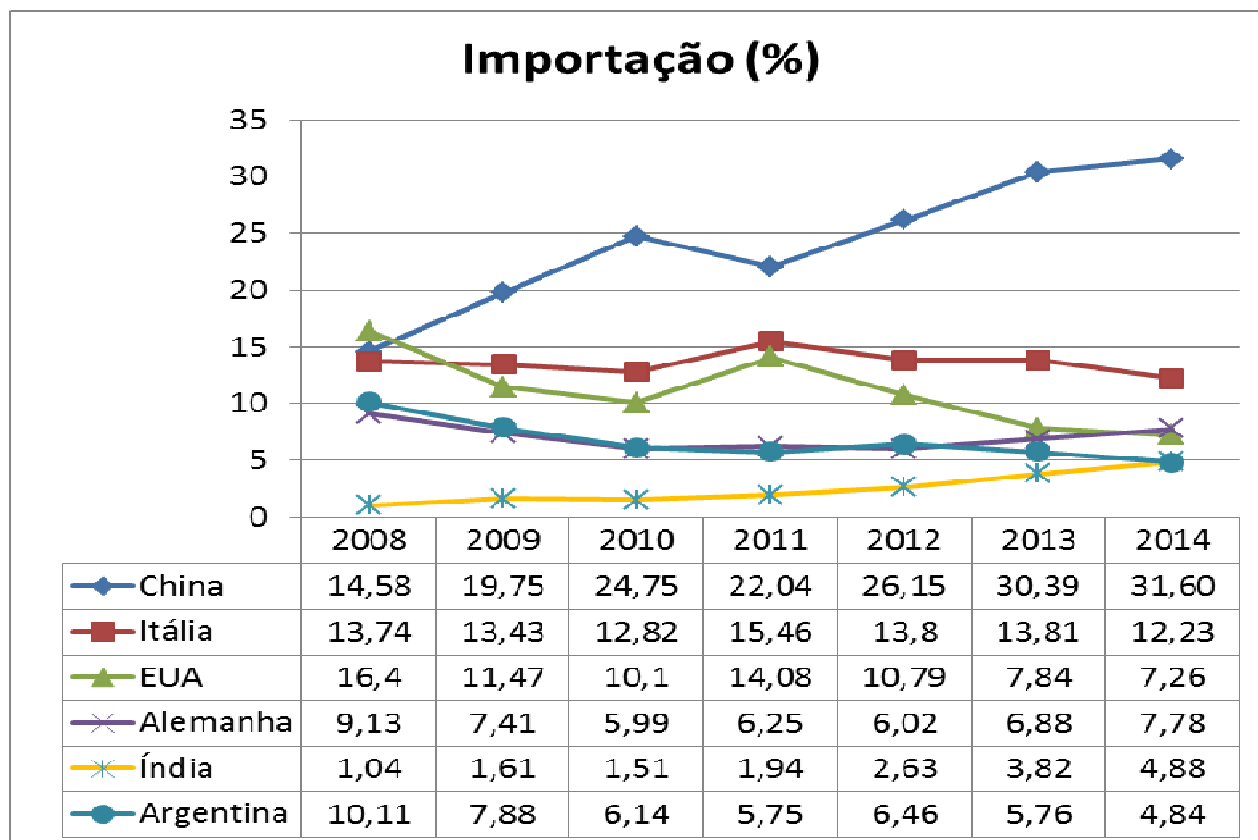
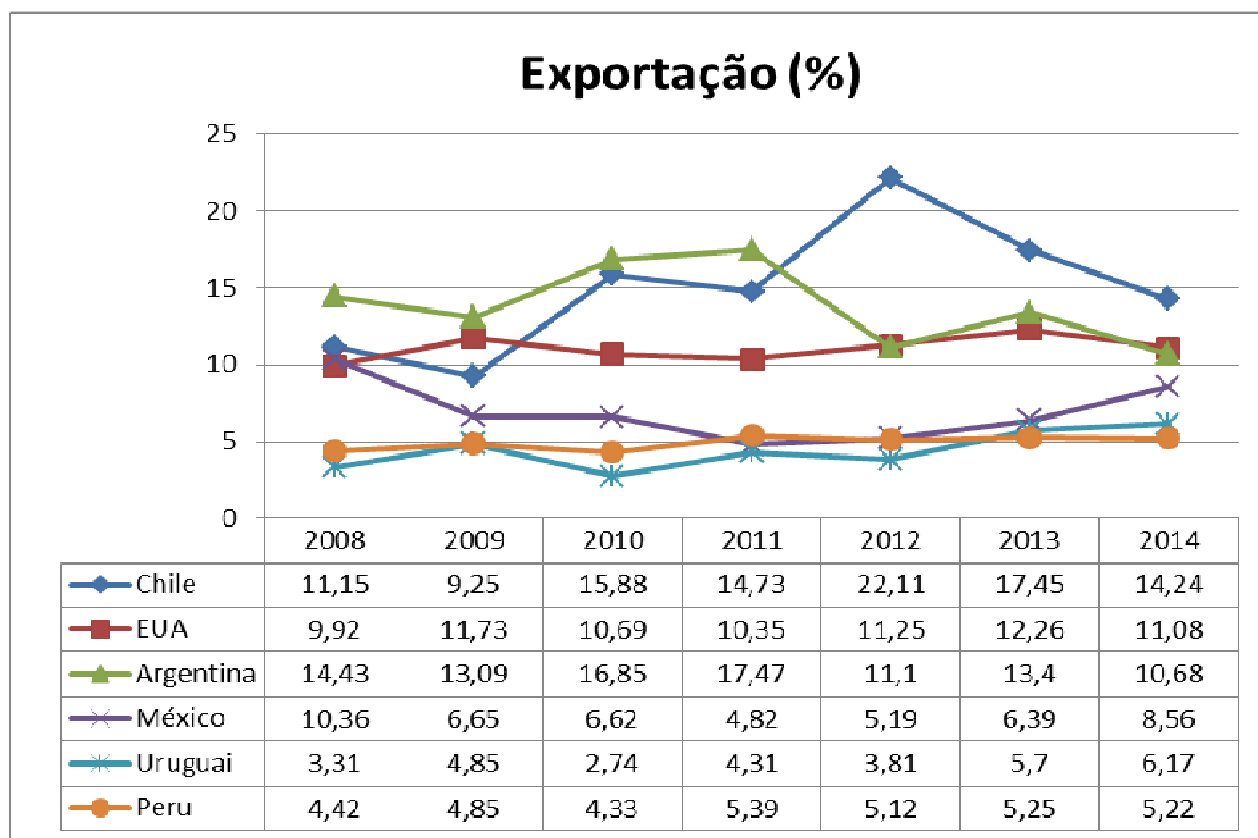
### 5.3.4) Composição dos bens comercializados com o Mercado Externo:

Detalhando um pouco mais o mercado externo, vemos o gráfico com o histórico da composição dos produtos transacionados (em %).



### 5.3.5) Origem e destinação dos bens comercializados com o Mercado Externo:

O gráfico a seguir Identifica os principais países de onde se originam as importações e para quais países são destinadas as mercadorias que exportamos.



## **6. Metodologia**

### **6.1) Composição:**

A economia de Caxias do Sul é composta por diversos setores, agrupados em três grandes grupos: Indústria, Comércio e Serviços. A participação de cada grupo na economia é considerada como segue:

- Indústria: 53,40%
- Comércio: 17,00%
- Serviços: 29,60%

### **6.2) Indicadores de Desempenho:**

Para avaliar o desempenho econômico, são considerados os seguintes indicadores:

Indústria: IDI (Índice de Desempenho Industrial)

Comercio: Termômetro de Vendas

Serviços: ISSQN (Imposto Sobre Serviços de Qualquer Natureza)

### **6.3) Avaliação Temporal:**

A fim de propiciar uma avaliação abrangente da situação econômica, são utilizados indicadores calculados em função do período de tempo considerado, como segue:

- Em relação ao mês anterior: calcula-se a variação do mês presente sobre o anterior descontando-se a inflação, conforme critério descrito a seguir.
- Em relação ao mês do ano anterior: calcula-se a variação do mês presente sobre o mesmo mês do ano anterior descontando-se a inflação, conforme critério descrito a seguir.
- Em relação ao ano: calcula-se a variação do ano até mês presente sobre o mesmo período do ano anterior descontando-se a inflação, conforme critério descrito a seguir.
- Em relação ao 12 meses: calcula-se a variação dos últimos 12 meses até mês presente sobre o mesmo período dos anos anteriores descontando-se a inflação, conforme critério descrito a seguir.

### **6.4) Avaliação em Bases Reais:**

A fim de que haja consistência na avaliação, os resultados obtidos são deflacionados por índices de inflação. Os índices utilizados são os seguintes:

- Os dados relativos ao desempenho das vendas e das compras da Indústria são deflacionados pelo IPA-DI, Índice de Preços no Atacado - Disponibilidade Interna, da Fundação Getúlio Vargas.
- Os dados relativos ao desempenho dos salários da Indústria são deflacionados pelo IPCA, Índice Nacional de Preços ao Consumidor - Amplo, do IBGE.
- Os dados relativos ao desempenho da arrecadação ISSQN e Comércio são deflacionados pelo IGP-DI, Índice Geral de Preços - Disponibilidade Interna, da Fundação Getúlio Vargas.