



DESEMPENHO da ECONOMIA de CAXIAS DO SUL

Junho/2013

CÂMARA DE INDÚSTRIA, COMÉRCIO E SERVIÇOS DE CAXIAS DO SUL

**Presidente
Carlos Heinen**

Departamento de Economia, Finanças e Estatística

Alexander Messias - Diretor
Carlos Zignani – Diretor
Fábio Abreu de Paula - Diretor
Mauro Corsetti – Diretor

1. Desempenho da Economia de Caxias do Sul

A economia de Caxias do Sul no mês de junho de 2013 mostrou leve inibição de 1,5% se comparada a maio. Os segmentos **Comércio e Serviços**, no entanto apresentaram crescimento de 3,1% e 1,6% respectivamente. Foi a **Indústria** que, após seis meses de incremento, sofreu queda de 4,7%, reduzindo assim o indicador.

Diante de junho de 2012 (mesmo mês do ano anterior), temos dados divergentes. A **Indústria** apresenta evolução de 11,5%, apesar da queda em relação a maio. Os **Serviços cresceram** 1,2%, enquanto o **Comércio** teve redução de 1,7%.

Em relação ao indicador acumulado no ano de 2013, as informações são bastante heterogêneas. A **Indústria** apresenta crescimento (4,8%), enquanto, o **Comércio** e os **Serviços**, diminuição (7,5% e 0,8% respectivamente). Deste modo, o agregado apresenta aceleração de 1,1% ao comparar o 1º semestre de 2012 com o de 2013.

A economia caxiense permanece com o acumulado de 12 meses negativo desde agosto de 2012. Em junho apresenta inibição de 2,3%, dado animador diante do quadro econômico atual. O gráfico a seguir demonstra a trajetória levemente ascendente deste indicador, apesar de permanecer negativo.

1.1) Desempenho do mês:

O desempenho da economia de Caxias do Sul no mês de junho apresentou o comportamento descrito no quadro abaixo:

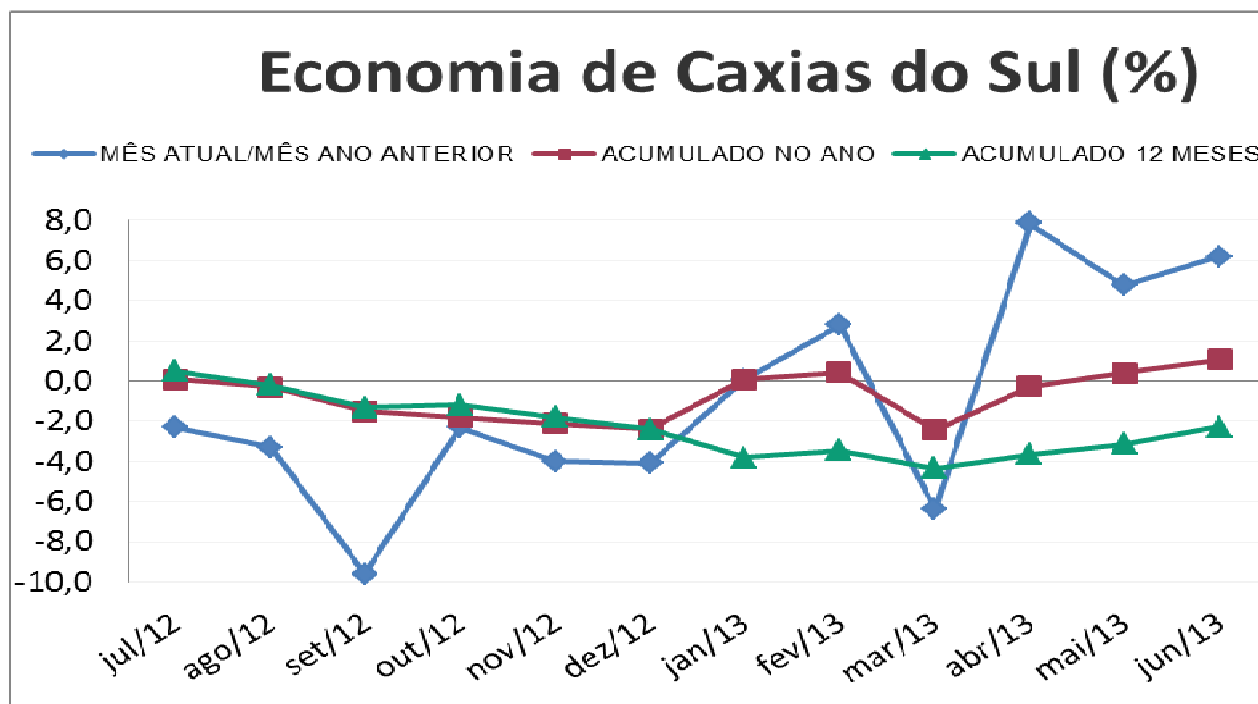
Economia de Caxias do Sul (%)				
	Mês Atual/ Mês Ant.	Mesmo Mês Ano Anterior	Acumulado no ANO	Acumulado 12 MESES
Indústria	-4,7	11,5	4,8	-1,0
Comércio	3,1	-1,7	-7,5	-5,8
Serviços	1,6	1,2	-0,8	-2,5
JUNHO	-1,5	6,2	1,1	-2,3

1.2) Evolução da Economia:

A evolução mensal da economia caxiense está apresentada no quadro a seguir:

Economia de Caxias do Sul (%)				
Mês	Mês Atual/ Mês Ant.	Mesmo Mês Ano Anterior	Acumulado no ANO	Acumulado 12 MESES
jul/12	1,6	-2,3	0,1	0,5
ago/12	3,8	-3,3	-0,3	-0,2
set/12	-5,6	-9,6	-1,5	-1,3
out/12	8,7	-2,3	-1,8	-1,2
nov/12	-1,2	-4,0	-2,1	-1,8
dez/12	3,8	-4,1	-2,4	-2,4
jan/13	-7,1	0,1	0,1	-3,8
fev/13	-2,0	2,8	0,4	-3,4
mar/13	7,4	-6,4	-2,4	-4,3
abr/13	-0,2	7,8	-0,3	-3,6
mai/13	2,5	4,8	0,4	-3,1
jun/13	-1,5	6,2	1,1	-2,3

Neste quadro podemos verificar que a economia de Caxias do Sul mostra um indicador acumulado de 12 meses que vem desacelerando de forma menos intensa. O gráfico a seguir ilustra essa trajetória.



2. Indústria

O Índice de Desempenho Industrial (IDI/ Caxias), que mede a evolução da atividade industrial na cidade de Caxias do Sul, apresentou em junho recuo de 4,7% se comparado ao mês anterior. Já na comparação com junho de 2012, o avanço foi de 11,5%. Também o indicador acumulado no ano é animador, a ascensão foi de 4,8%.

2.1) Desempenho por componente:

O desempenho da Indústria de Caxias do Sul apresentou o seguinte comportamento:

IDI/Caxias (%)				
	Mês Atual/ Mês Ant.	Mesmo Mês Ano Anterior	Acumulado no ANO	Acumulado 12 MESES
Utilização da Capacidade Instalada	-3,0	6,8	6,0	3,1
Horas Trabalhadas	-4,0	14,9	4,7	-1,9
Compras Industriais	-13,8	10,0	14,3	3,4
Vendas Industriais	-1,4	36,5	11,6	2,2
Massa Salarial	0,0	-6,7	-13,7	-13,8
IDI/Caxias	-4,7	11,5	4,8	-1,0

O mês de junho apresentou inibição de todos os componentes ligados à produção se comparado ao mês anterior, a “Utilização da Capacidade Instalada” -3%, as “Horas Trabalhadas” -4% e as “Compras Industriais” -13,8%. A “Massa Salarial” manteve-se no mesmo patamar e as vendas caíram em 1,4%. No entanto ao comparar com junho de 2012 verificamos que apenas a “Massa Salarial” apresenta retrocesso. Os demais indicadores são muito positivos. O aumento do faturamento, por exemplo, foi de 36,5%, e apesar de ter sofrido desaceleração em relação a maio, o crescimento do setor em relação ao mesmo mês do ano anterior foi de 11,5%, revelando melhoria do setor.

Na comparação do 1º semestre de 2012 com o mesmo período de 2013, verificamos indicadores positivos na maior parte dos componentes. O resultado dos dados agregados é de elevação de 4,8%, com um acréscimo das “Vendas Industriais” em 11,6%.

Analisando-se o indicador acumulado de 12 meses, os componentes que se relacionam com a capacidade empreendedora e financeira, que são a “Utilização da Capacidade Instalada” e as “Compras Industriais” trazem incremento satisfatório e até mesmo as “Vendas Industriais” mostram avanço, o entanto, a “Massa Salarial” e as “Horas Trabalhadas” permanecem negativos. Porém, a indústria já retomou boa parte da mão de obra dispensada em 2012 nos primeiros meses de 2013, mas ainda não conseguiu amenizar as perdas do indicador de longo prazo.

2.2) Desempenho do mês e Evolução Mensal:

A evolução mensal do IDI está apresentada no quadro a seguir:

Índice de Desempenho Industrial (%)				
Mês	Mês Atual/ Mês Ant.	Mesmo Mês Ano Anterior	Acumulado no ANO	Acumulado 12 MESES
jul/12	4,6	-9,2	-4,6	-2,7
ago/12	2,0	-9,6	-5,0	-3,6
set/12	-2,4	-10,1	-5,8	-4,6
out/12	8,6	-2,1	-5,4	-4,7
nov/12	0,7	-2,6	-5,5	-4,7
dez/12	-3,6	-3,1	-5,4	-5,4
jan/13	0,2	6,4	6,4	-5,5
fev/13	2,9	3,2	3,5	-4,9
mar/13	5,7	-0,8	1,4	-4,9
abr/13	0,8	13,0	3,7	-3,6
mai/13	3,2	9,1	4,2	-2,8
jun/13	-4,7	11,5	4,8	-1,0

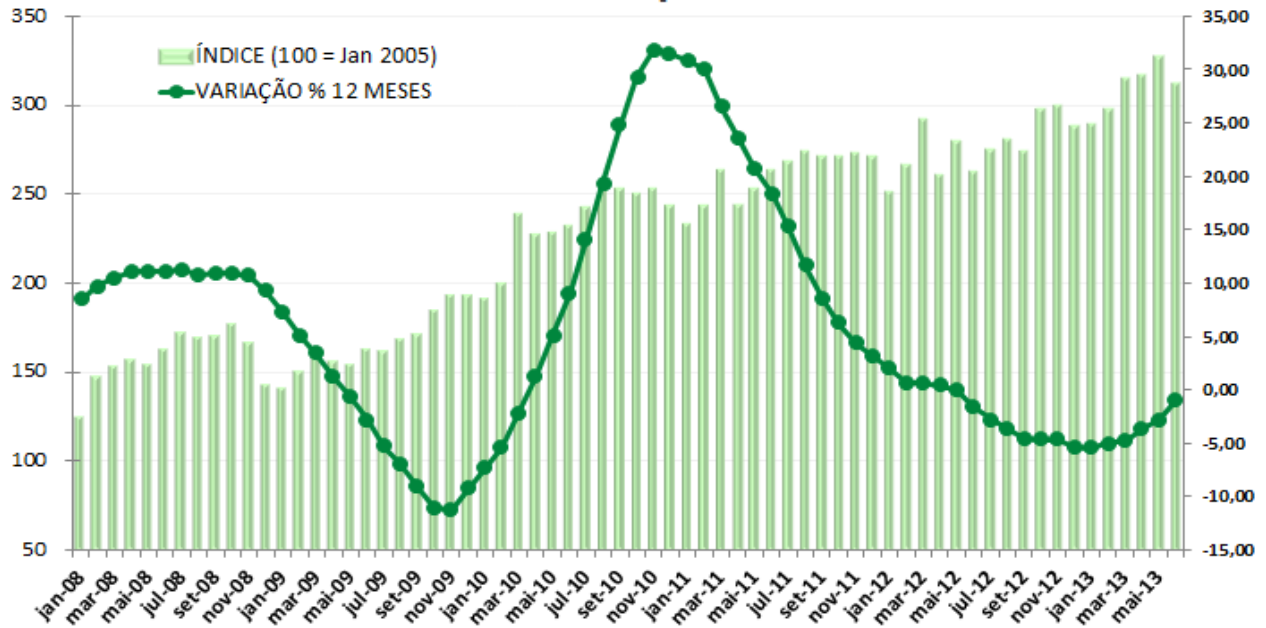
Neste quadro, que nos mostra a evolução do IDI nos últimos 12 meses, podemos observar que os indicadores “Mês Atual/Mês Anterior e Mesmo Mês Ano Anterior” são mais voláteis, apresentando oscilações acentuadas, até mesmo entre o positivo e o negativo, enquanto os indicadores acumulados normalmente apresentam uma tendência, ou no ano em questão ou em relação aos últimos 12 meses.

Analisando o indicador acumulado de 12 meses verificamos que descreveu uma trajetória descendente até o mês de janeiro de 2013, mostrou tênue elevação em fevereiro, ficou estável em março e nos últimos três meses vem apresentando elevação, passando dos -4,9% em março para -1% em junho, assinalando uma trajetória alentadora em 2013, principalmente se observada no gráfico a seguir.

2.3) Gráfico do Índice de Desempenho Industrial:

O gráfico a seguir permite visualizar o ciclo econômico da **Indústria** nos últimos cinco anos, mostrando o desempenho mensal com base no número-índice de jan/2005 e o indicador acumulado de 12 meses.

Índice de Desempenho Industrial



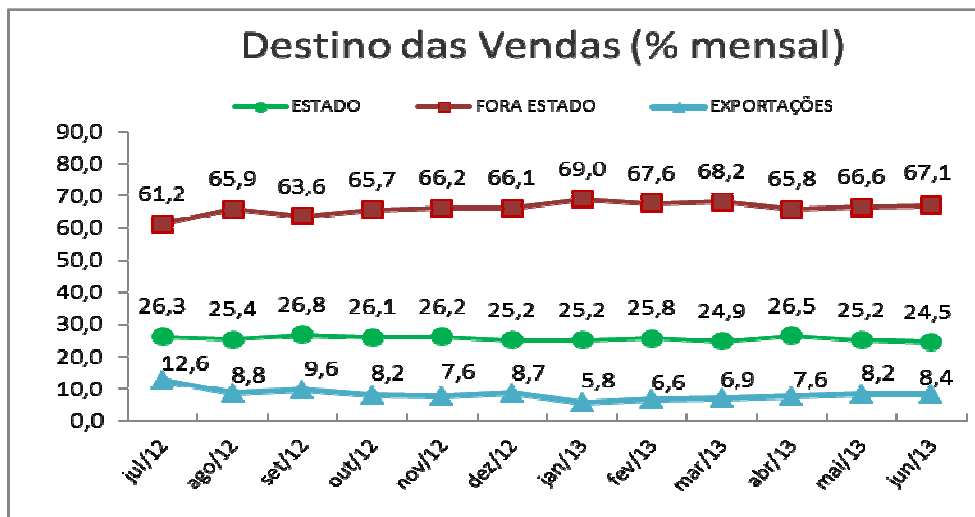
Ao analisarmos o gráfico do IDI acumulado (variação % em 12 meses) verifica-se que a crise financeira mundial repercutiu intensamente na indústria caxiense. O nível de atividade mostrou uma involução e atingiu o menor valor em novembro de 2009 (-11,26%). Porém, a partir daí, a indústria mostrou uma rápida recuperação alcançando o patamar de 31,9% em novembro de 2010.

Entretanto, a instabilidade macroeconômica e a falta de estímulos, além de outros fatores trouxe à indústria nova redução. A desaceleração foi intensa inicialmente (no ano de 2011) e mais branda posteriormente (em 2012). Até mesmo os incentivos fiscais, lançados pelo governo federal não foram suficientes para retomar o dinamismo vivido em 2010. Mas os resultados positivos advindos principalmente dos meses de março e maio deste ano nos trazem um cenário de recuperação, porém é natural que a evolução da atividade apresente um perfil irregular, limitado pela falta de competitividade e pelas incertezas da conjuntura interna e externa.

O setor industrial caxiense está, finalmente conseguindo traçar a concavidade positiva do gráfico, como há muito já era esperado.

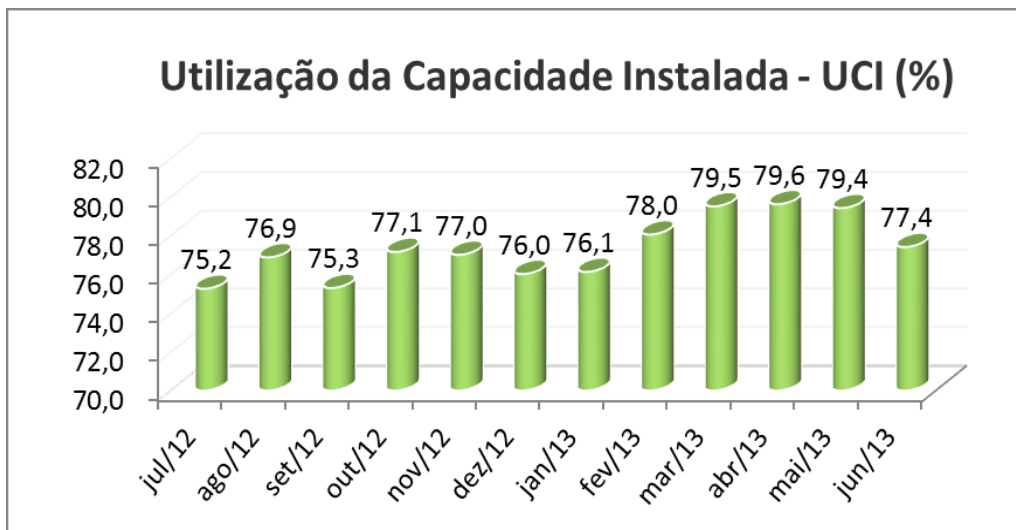
2.4) Gráfico Destino das Vendas:

O gráfico demonstra que o predomínio das vendas é dentro do país, porém fora do estado. Em percentual, as oscilações são pouco significativas.



2.5) Gráfico de Utilização da Capacidade Instalada:

O mês de junho apresentou UCI na ordem de 77,4%.



3. Serviços (ISSQN)

O segmento de **Serviços** avançou 1,6% em relação a maio. O indicador acumulado 12 meses continua em desaceleração e apresenta desempenho negativo há quatro meses.

3.1 Evolução Mensal:

A evolução mensal do segmento **Serviços** está apresentada no quadro a seguir:

Desempenho Serviços (%)				
Mês	Mês Atual/ Mês Ant.	Mesmo Mês Ano Anterior	Acumulado no ANO	Acumulado 12 MESES
jul/12	-5,5	-3,0	3,1	5,0
ago/12	-0,8	-6,8	1,8	3,3
set/12	3,2	-7,0	0,7	1,4
out/12	4,5	-1,5	0,5	2,3
nov/12	-1,7	-1,6	0,3	1,0
dez/12	4,2	-5,2	-0,2	-0,2
jan/13	-6,0	-5,0	-5,0	-0,7
fev/13	-8,7	12,6	2,6	0,6
mar/13	11,2	-12,5	-3,2	-2,2
abr/13	-2,1	0,5	-2,3	-2,4
mai/13	3,0	3,3	-1,2	-2,3
jun/13	1,6	1,2	-0,8	-2,5

4. Comércio

O **Comércio** apresentou expansão das vendas em junho se comparado a maio no entanto na comparação com junho de 2012 houve um arrefecimento de 1,7%. A desaceleração no ano de 2013 já é de 7,5%.

O indicador acumulado **12 meses** apresenta índice próximo aos 6% negativo há pelo menos cinco meses, sinalizando uma estagnação negativa.

4.1 Evolução Mensal:

A evolução mensal do **Comércio** está apresentada no quadro a seguir:

Desempenho Comércio (%)				
Mês	Mês Atual/ Mês Ant.	Mesmo Mês Ano Anterior	Acumulado no ANO	Acumulado 12 MESES
jul/12	4,7	19,6	8,6	2,7
ago/12	17,3	22,6	10,7	4,2
set/12	-31,1	-12,5	7,9	4,0
out/12	16,2	-3,4	6,6	4,4
nov/12	-6,5	-12,9	4,6	3,7
dez/12	26,5	-5,3	3,5	3,5
jan/13	-32,2	-10,8	-10,8	-4,3
fev/13	-5,8	-15,5	-13,1	-5,8
mar/13	5,8	-13,3	-13,2	-6,4
abr/13	0,1	4,2	-9,3	-5,7
mai/13	-0,7	-6,2	-8,7	-5,6
jun/13	3,1	-1,7	-7,5	-5,8

5. Informações Complementares

A fim de complementar as informações de desempenho econômico, seguem dados relativos às áreas de **Emprego e Comércio Exterior**.

5.1) Mercado de Trabalho:

5.1.1) Evolução Mensal:

O quadro a seguir mostra o desempenho do mercado formal de trabalho:

Mercado de Trabalho (%)			
	NO MÊS	NO ANO	EM 12 MESES
INDÚSTRIA GERAL	-0,18	3,89	1,03
COMÉRCIO	0,24	1,41	2,81
SERVIÇOS/AGROP.	0,02	3,06	0,41
TOTAL	-0,05	3,23	2,29

No mês de junho foram cortados **94** postos de trabalho em Caxias do Sul. A **Indústria e a Agropecuária** foram os setores que apresentaram redução, de 181 e 39 respectivamente. Os demais, mostram dados positivos, porém tênues.

No ano de 2013 foram criados mais de 5.800 vagas, uma expansão de 3,23%, superior ao acumulado de 12 meses que apresenta uma evolução de apenas 2,29%.

O destaque deste mês é para o **Comércio** que, apesar de apresentar sucessivas quedas em seu desempenho criou 67 vagas em junho, apresentando um crescimento de 1,41%. Mesmo num momento de incertezas quanto à economia caxiense, os comerciantes mantêm a confiança. No entanto, não podemos deixar de falar da **Indústria** que apresenta uma evolução de 3,89% em 2013, mostrando que está recontratando a mão de obra dispensada em 2012.

Mês	Indústria/ Construção Civil		Comércio		Serviços / Agropecuária		Total	
	Total Mensal	Variação Mensal	Total Mensal	Variação Mensal	Total Mensal	Variação Mensal	Total Mensal	Saldo Mensal
jun/12	94.278	-285	27.491	196	59.803	-84	181.572	-173
jul/12	94.243	-35	27.439	-52	59.738	-65	181.420	-152
ago/12	94.392	149	27.536	97	60.192	454	182.120	700
set/12	94.657	265	27.621	85	60.437	245	182.715	595
out/12	94.337	-320	27.831	210	60.590	153	182.758	43
nov/12	93.721	-616	28.060	229	60.891	301	182.672	-86
dez/12	91.533	-2.188	27.798	-262	60.016	-875	179.347	-3.325
Ajuste/2012	91.680	147	27.871	73	60.382	366	179.933	586
jan/13	92.554	874	27.710	-161	61.164	782	181.428	1.495
fev/13	93.962	1.408	27.838	128	61.562	398	183.362	1.934
mar/13	94.703	741	28.126	288	62.132	570	184.961	1.599
abr/13	95.681	978	28.187	61	62.204	72	186.072	1.111
mai/13	95.419	-262	28.196	9	62.218	14	185.833	-239
jun/13	95.247	-172	28.263	67	62.229	11	185.739	-94
Acum. Ano		3.567		392		1.847		5.806
Acum. 12 meses		969		772		2.426		3.266

Fonte: FAT - CAGED / RAIS – MTE

5.1.2) Evolução Histórica:

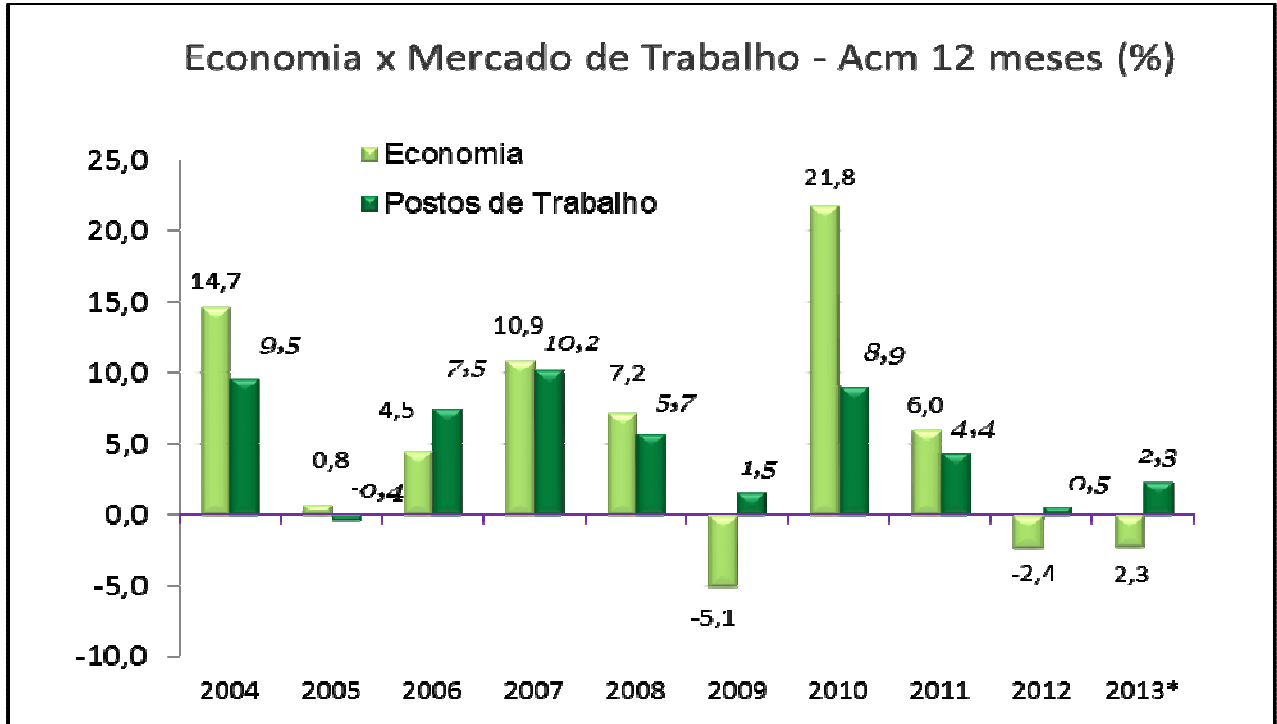
Neste primeiro quadro temos a evolução histórica do emprego formal na cidade a partir do ano de 2000.

Mercado de Trabalho - Estoque				
	Indústria/ Constr. Civil	Comércio	Serviços/ Agricultura	Total
2000	52.292	14.116	34.419	100.827
2001	50.891	15.133	34.936	100.960
2002	55.489	16.178	37.859	109.526
2003	57.091	16.458	38.406	111.955
2004	66.317	17.586	40.423	124.326
2005	65.697	18.919	42.566	127.182
2006	70.703	19.447	44.844	134.994
2007	78.842	21.230	47.084	147.156
2008	83.387	22.346	51.250	156.983
2009	80.044	23.273	53.994	157.311
2010	90.944	25.781	54.747	171.472
2011	94.070	26.961	57.923	178.954
2012	91.680	27.871	60.382	179.933
2013	95.247	28.263	62.229	185.739

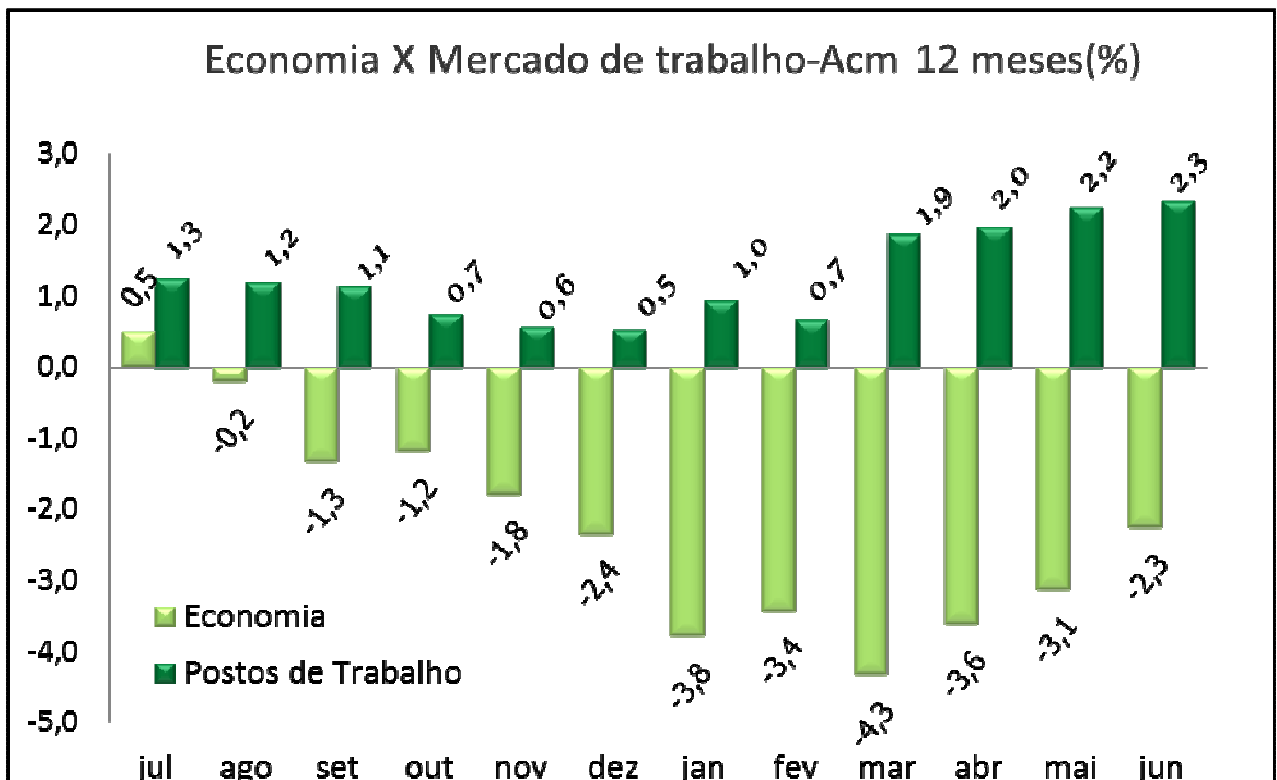
Fonte: RAIS/CAGED - Ministério do Trabalho, Emprego e Renda

5.1.3) Desempenho da Economia x Mercado de Trabalho formal:

No gráfico a seguir, demonstramos a relação direta entre o ritmo da atividade econômica e a geração de novos postos de trabalho formal na cidade de Caxias do Sul, de 2004 a 2013, utilizando-se o indicador acumulado 12 meses.



A seguir, apresentamos um gráfico que mostra um comparativo entre a evolução **mensal** da economia e dos postos de trabalho, levando-se em consideração o acumulado de 12 meses.



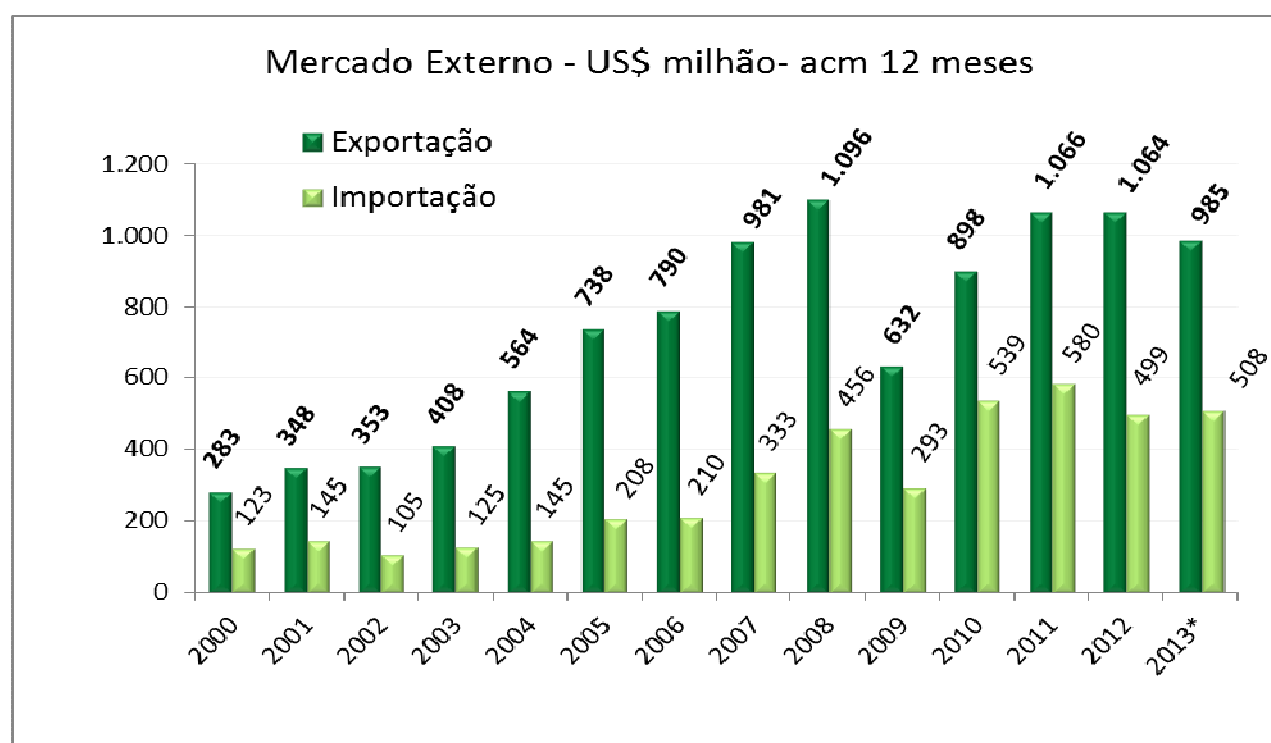
5.3) Mercado Externo:

5.3.1) Apresentação:

O comportamento das atividades ligadas ao comércio internacional na economia de Caxias do Sul está apresentado, resumidamente, nos quadros e gráficos abaixo. Os dados foram extraídos do site do Ministério do Desenvolvimento, Indústria e Comércio Exterior.

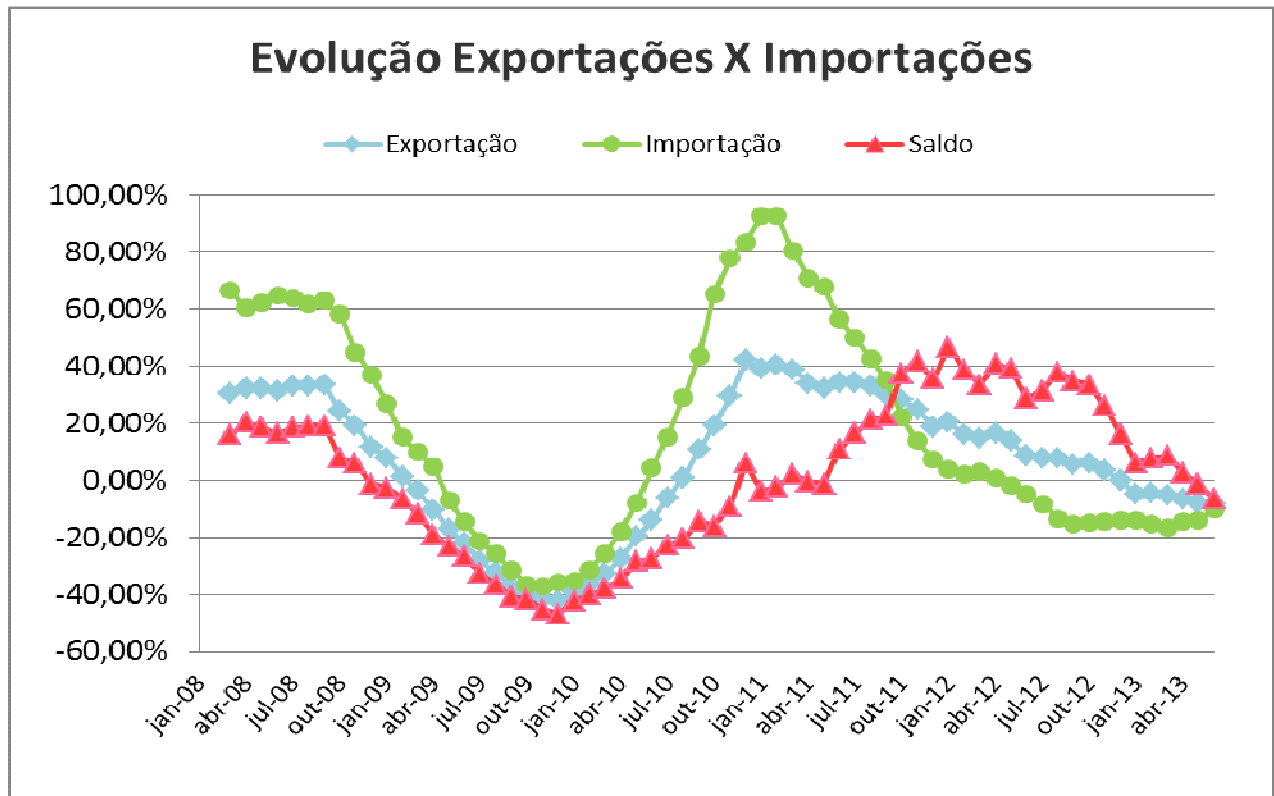
US\$ FOB Milhões	Exportação		Importação		Saldo	
	2011/2012	2012/2013	2011/2012	2012/2013	2011/2012	2012/2013
Julho	94	113	51	34	44	78
Agosto	94	111	60	39	33	72
Setembro	89	76	50	41	38	35
Outubro	89	102	50	42	40	60
Novembro	97	83	48	43	48	40
Dezembro	124	90	38	30	86	60
Janeiro	79	51	47	46	32	5
Fevereiro	67	56	44	40	24	16
Março	79	72	49	43	30	28
Abril	85	83	43	52	42	31
Mai	91	76	48	51	42	25
Junho	87	72	37	47	50	25
Acum. Jan/Jun	489	409	269	278	220	131
Acm 12 meses	1.075	985	566	508	509	476

O gráfico a seguir mostra o *volume* registrado pelo comércio internacional, através do indicador acumulado de 12 meses.



5.3.2) Balança Comercial:

O gráfico abaixo mostra a evolução do comércio internacional através dos seus indicadores acumulados (**acumulado 12 meses**).



Pelas tabelas e gráfico é possível verificar que o comércio internacional vem demonstrando que o saldo da balança comercial alcançou, em janeiro de 2012, no acumulado de 12 meses, o seu ponto mais alto, com um indicador de 46,6%, sendo que em 2009 havia atingido o menor índice (-47%). Pode-se observar que houve uma inversão entre as importações e as exportações em 2011, sendo que as importações desaceleraram de forma mais acentuada. Vê-se então um pipocar do Saldo da Balança Comercial, em torno dos 35%, porém a diminuição acentuou-se após setembro e atingiu 6,1% em janeiro de 2013, mostrando pequena elevação em fevereiro e março, e caindo nos meses subsequentes, atingindo -6,5% em junho.

Acompanhe a evolução do Comércio Internacional através do *indicador acumulado de 12 meses (quadro abaixo)*:

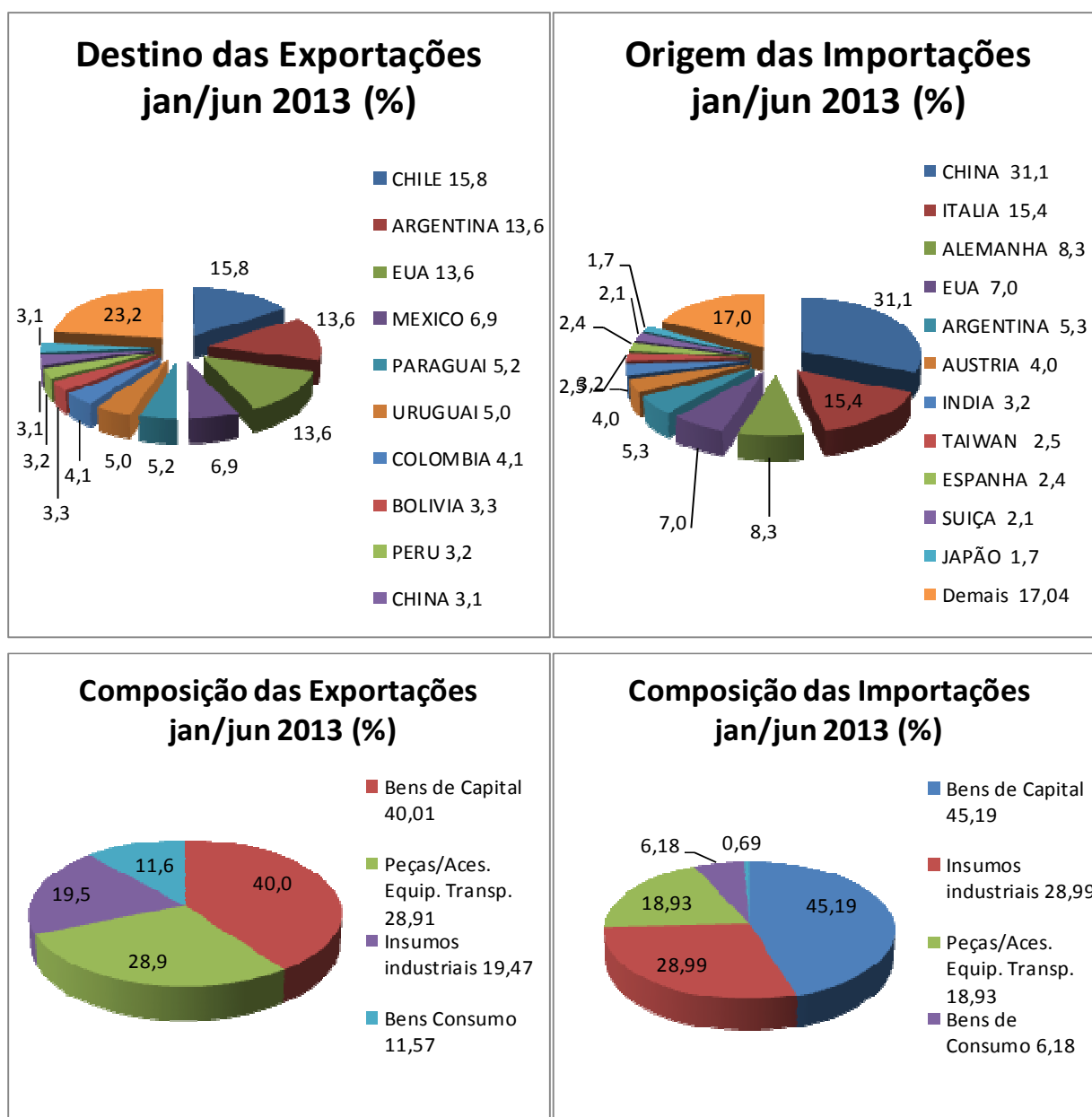
Mês	Exportação (%)	Importação (%)	Saldo (%)
jul/12	7,91	-8,28	31,34
ago/12	7,62	-13,37	37,95
set/12	5,46	-15,14	34,86
out/12	5,91	-14,82	33,66
nov/12	3,58	-14,20	25,95
dez/12	-0,21	-14,00	16,21
jan/13	-4,66	-14,14	6,13
fev/13	-4,56	-15,16	7,97
mar/13	-5,21	-16,68	8,57
abr/13	-6,51	-14,41	2,58
mai/13	-8,02	-13,78	-1,46
jun/13	-8,41	-10,17	-6,45

O comércio internacional no mês de junho/2013 apresentou o seguinte desempenho:

Comércio Internacional (%) - Junho				
	Mês Atual/ Mês Ant.	Mesmo Mês Ano Anterior	Acumulado no ANO	Acumulado 12 MESES
EXPORTAÇÃO	-5,3	-17,3	-16,2	-8,4
IMPORTAÇÃO	-8,1	25,2	3,6	-10,2
SALDO	0,2	-49,0	-39,3	-6,5

5.3.3) Composição e Destinação do Mercado Externo:

Detalhando um pouco mais o mercado externo, verifica-se a composição, a origem e a destinação dos produtos transacionados (em %).



6. Metodologia

6.1) Composição:

A economia de Caxias do Sul é composta por diversos setores, agrupados em três grandes grupos: Indústria, Comércio e Serviços. A participação de cada grupo na economia é considerada como segue:

- Indústria: 53,40%
- Comércio: 17,00%
- Serviços: 29,60%

6.2) Indicadores de Desempenho:

Para avaliar o desempenho econômico, são considerados os seguintes indicadores:

Indústria: IDI (Índice de Desempenho Industrial)

Comercio: Termômetro de Vendas

Serviços: ISSQN (Imposto Sobre Serviços de Qualquer Natureza)

6.3) Avaliação Temporal:

A fim de propiciar uma avaliação abrangente da situação econômica, são utilizados indicadores calculados em função do período de tempo considerado, como segue:

- Em relação ao mês anterior: calcula-se a variação do mês presente sobre o anterior descontando-se a inflação, conforme critério descrito a seguir.
- Em relação ao mês do ano anterior: calcula-se a variação do mês presente sobre o mesmo mês do ano anterior descontando-se a inflação, conforme critério descrito a seguir.
- Em relação ao ano: calcula-se a variação do ano até mês presente sobre o mesmo período do ano anterior descontando-se a inflação, conforme critério descrito a seguir.
- Em relação ao 12 meses: calcula-se a variação dos últimos 12 meses até mês presente sobre o mesmo período dos anos anteriores descontando-se a inflação, conforme critério descrito a seguir.

6.4) Avaliação em Bases Reais:

A fim de que haja consistência na avaliação, os resultados obtidos são deflacionados por índices de inflação. Os índices utilizados são os seguintes:

- Os dados relativos ao desempenho das vendas e das compras da Indústria são deflacionados pelo IPA-DI, Índice de Preços no Atacado - Disponibilidade Interna, da Fundação Getúlio Vargas.
- Os dados relativos ao desempenho dos salários da Indústria são deflacionados pelo IPCA, Índice Nacional de Preços ao Consumidor - Amplo, do IBGE.
- Os dados relativos ao desempenho da arrecadação ISSQN e Comércio são deflacionados pelo IGP-DI, Índice Geral de Preços - Disponibilidade Interna, da Fundação Getúlio Vargas.