



DESEMPENHO da ECONOMIA de CAXIAS DO SUL

Outubro/2010

CÂMARA DE INDÚSTRIA, COMÉRCIO E SERVIÇOS DE CAXIAS DO SUL

**Presidente
Milton Corlatti**

Departamento de Economia, Finanças e Estatística

Alexander Messias - Diretor
Carlos Zignani – Diretor
Herbert Karly - Diretor
Mauro Corsetti - Diretor

1. Desempenho da Economia de Caxias do Sul

1.1) Desempenho geral:

O desempenho da economia de Caxias do Sul, no mês de outubro, apresentou o comportamento descrito no quadro abaixo:

Economia de Caxias do Sul				
	Out-10/ Set-10	Out-10/ Out-09	Acumulado ANO	Acumulado 12 MESES
OUTUBRO	8,2	28,5	20,9	20,5

O mês de outubro registrou aumento de 8,2% na atividade econômica em comparação com setembro. Os segmentos Comércio e Serviços apresentaram crescimento expressivo, enquanto a atividade manufatureira teve declínio pelo segundo mês consecutivo em seu desempenho. A economia caxiense apresenta acumulado anual de 20,9%. Se comparado ao mesmo mês de 2009, a evolução é de 28,5%, ainda evidenciando recuperação da economia frente à crise mundial de 2008. Na comparação de 12 meses, atingiu o valor de 20,5% de crescimento.

1.2) Desempenho por Área:

O **Índice de Desempenho Industrial (IDI/ Caxias)**, que mede a evolução da atividade industrial na cidade de Caxias do Sul, vem registrando desaceleração e apresentou, pelo segundo mês consecutivo, pequena queda, na ordem de 1,1% ante o mês anterior. Porém, observa-se que nos acumulados o crescimento permanece elevado.

O **Comércio** registrou alta em relação a setembro. Há que se levar em conta que o mês de outubro tem o Dia da Criança, o que impulsiona as vendas do setor. Revela ainda, números acumulados significativos e assinala crescimento através de suas contratações.

Os **Serviços** apresentaram crescimento muito forte. Os índices acumulados demonstram ganhos consideráveis, apresentando ainda aumentos nas contratações.

Economia de Caxias do Sul				
	Out-10/ Set-10	Out-10/ Out-09	Acumulado ANO	Acumulado 12 MESES
Indústria	-1,1	29,5	30,7	29,3
Comércio	4,2	9,8	2,3	5,4
Serviços	27,3	37,6	14,0	13,5

1.3) Evolução Mensal:

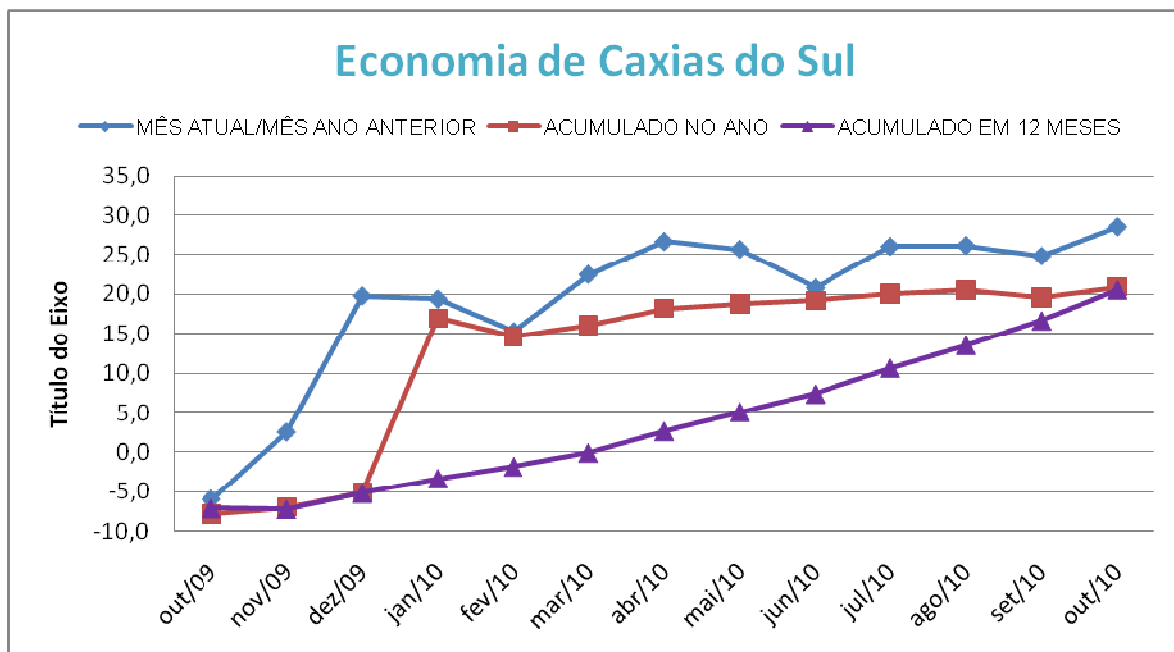
A evolução mensal da economia caxiense está apresentada no quadro abaixo:

Economia de Caxias do Sul				
Mês	MÊS ATUAL/MÊS ANTERIOR	MÊS ATUAL/MÊS ANO ANTERIOR	ACUMULADO NO ANO	ACUMULADO EM 12 MESES
nov/09	3,9	2,5	-6,9	-7,2
dez/09	5,9	19,8	-5,1	-5,1
jan/10	-6,5	19,4	17,0	-3,3
fev/10	-0,8	15,3	14,6	-1,8
mar/10	16,9	22,5	16,1	0,0
abr/10	-4,2	26,7	18,2	2,7
mai/10	-2,7	25,7	18,8	5,1
jun/10	5,0	20,8	19,2	7,4
jul/10	1,7	26,0	20,0	10,7
ago/10	5,1	26,2	20,5	13,5
set/10	0,6	24,8	19,5	16,7
out/10	8,2	28,5	20,9	20,5

A economia caxiense mostra que sua expansão é sólida e contínua e vem apresentando crescimento significativo em todo ano de 2010.

O acumulado dos últimos 12 meses já ultrapassa os 20%, patamar bastante elevado.

O gráfico abaixo mostra isso com bastante clareza.



2. Indústria

2.1) Desempenho do mês:

O desempenho da Indústria de Caxias do Sul apresentou o seguinte comportamento:

Índice de Desempenho Industrial - Caxias (%)				
	Out-10/ Set-10	Out-10/ Out-09	Acumulado ANO	Acumulado 12 MESES
OUTUBRO	-1,1	29,5	30,7	29,3

2.2) Desempenho por componente no mês:

IDI/Caxias (%)				
	Out-10/ Set-10	Out-10/ Out-09	Acumulado ANO	Acumulado 12 MESES
Utilização da Capacidade Instalada	-1,1	11,5	2,6	11,9
Horas Trabalhadas	2,3	38,1	48,5	42,5
Compras Industriais	-4,9	34,1	52,0	45,9
Vendas Industriais	-1,3	40,1	45,8	39,2
Massa Salarial	3,0	11,5	23,8	20,7
IDI/Caxias	-1,1	11,5	30,7	29,3

O mês de outubro demonstra desaceleração dos componentes do desempenho industrial em relação ao mês anterior. As compras industriais sofreram maior impacto, visto que no mês de setembro haviam apresentado indicador positivo, ao contrário dos demais componentes.

O setor apresentou redução também nas vendas, já sinalizada em setembro pela redução das horas trabalhadas. Porém, neste mês verifica-se o aumento da quantidade de horas trabalhadas o que é um indicador bastante positivo (o que é trabalhado neste mês é vendido no próximo).

Os indicadores **acumulados** mostram que a Indústria apresenta números bastante positivos.

2.3) Evolução Mensal:

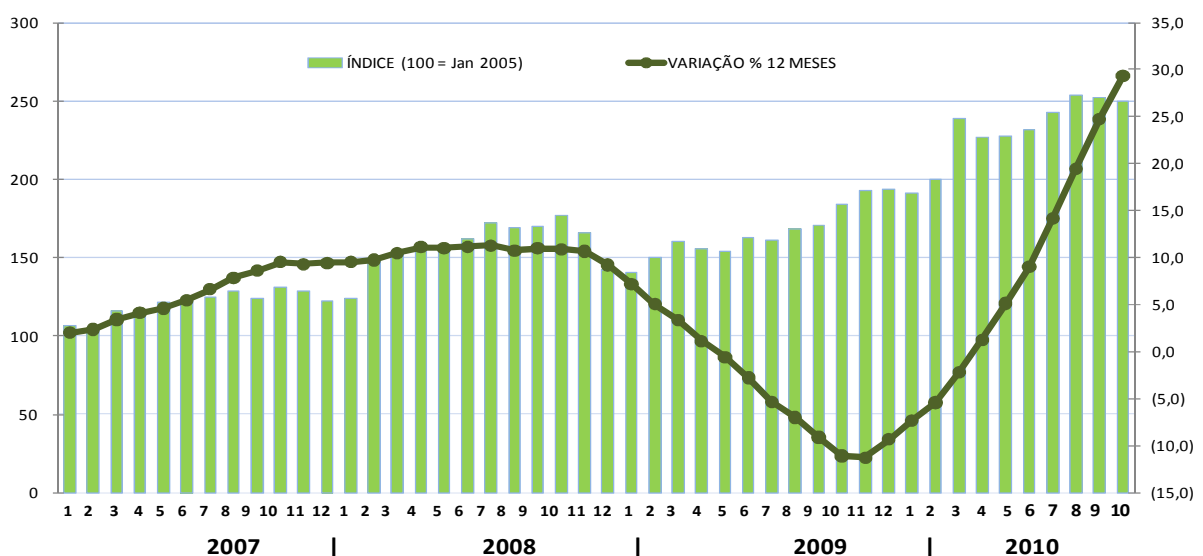
IDI/Caxias (%)				
Mês	MÊS ATUAL/MÊS ANTERIOR	MÊS ATUAL/MÊS ANO ANTERIOR	ACUMULADO NO ANO	ACUMULADO EM 12 MESES
nov/09	4,9	1,2	-11,5	-11,3
dez/09	0,1	23,7	-9,3	-9,3
jan/10	-1,0	23,9	23,9	-7,3
fev/10	4,3	22,0	22,0	-5,4
mar/10	19,4	36,7	26,0	-2,2
abr/10	-4,9	34,5	27,8	1,3
mai/10	0,5	43,3	29,8	5,1
jun/10	1,6	33,1	30,2	9,0
jul/10	4,7	42,6	32,0	14,1
ago/10	4,6	44,5	33,5	19,3
set/10	-0,5	41,5	34,5	24,7
out/10	-1,1	29,5	30,7	29,3

O IDI apresenta crescimento significativo em todo ano de 2010, registrando que a Indústria é o setor que mais cresceu. O acumulado atingiu 30,7%. É possível visualizar nesta tabela que o índice acumulado do ano de 2009 foi negativo, na ordem de 9,3%.

2.4) Gráfico do Índice de Desempenho Industrial:

O gráfico seguinte permite visualizar o crescimento da **Indústria** nos últimos anos, mostrando o desempenho mensal com base no número-índice de jan/2005, e o indicador acumulado de 12 meses.

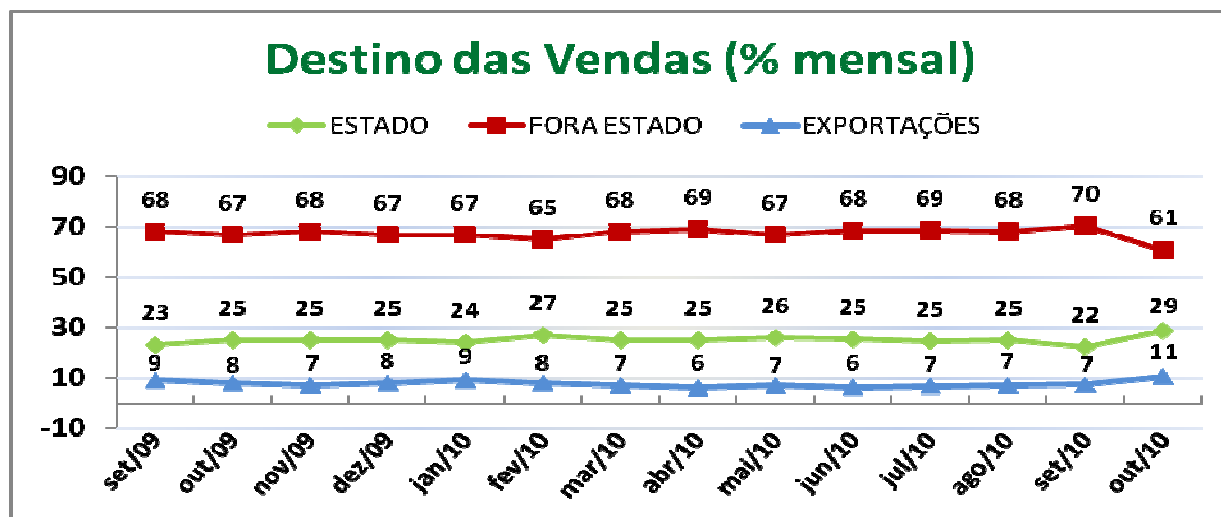
Índice de Desempenho Industrial



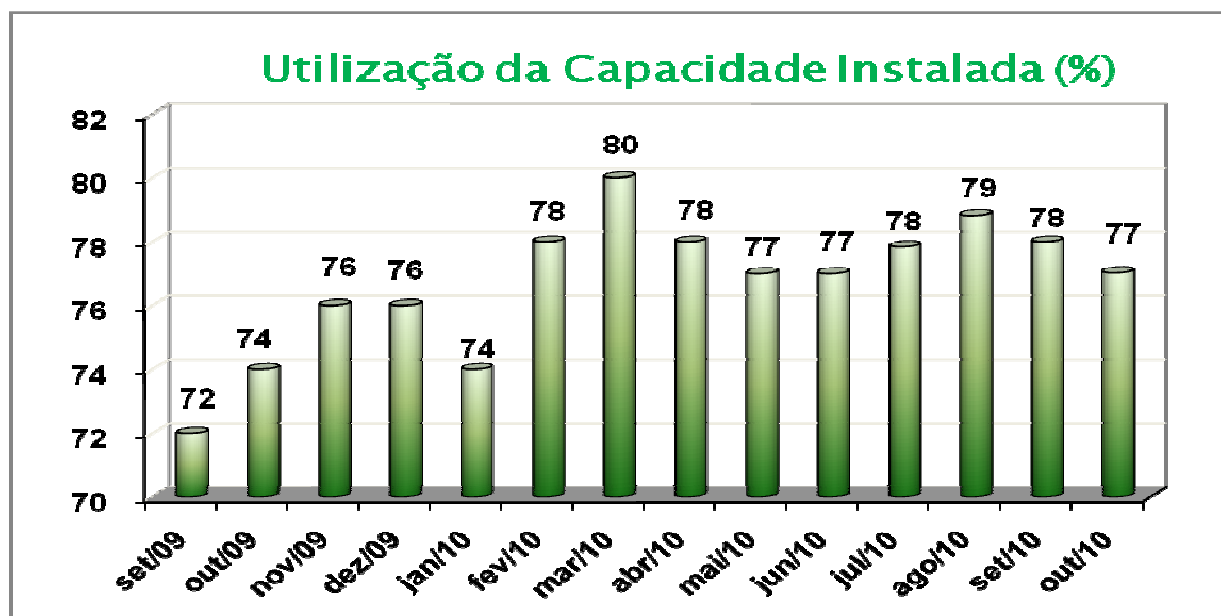
O gráfico do IDI acumulado (variação % em 12 meses) mostra crescimento, atingindo o patamar de **29%** em outubro de 2010, superando muito os indicadores de 2008 (antes da crise mundial).

2.5) Gráfico de Destino das Vendas:

O gráfico demonstra neste mês, mudanças em todos os destinos. Houve queda das vendas fora do estado em detrimento aos negócios domésticos (dentro do Rio Grande do Sul), e as exportações também apresentaram elevação significativa.



2.6) Gráfico de Utilização da Capacidade Instalada:



No mês de outubro houve um decréscimo de mais um ponto percentual na UCI, retornando ao patamar de maio/junho de 2010.

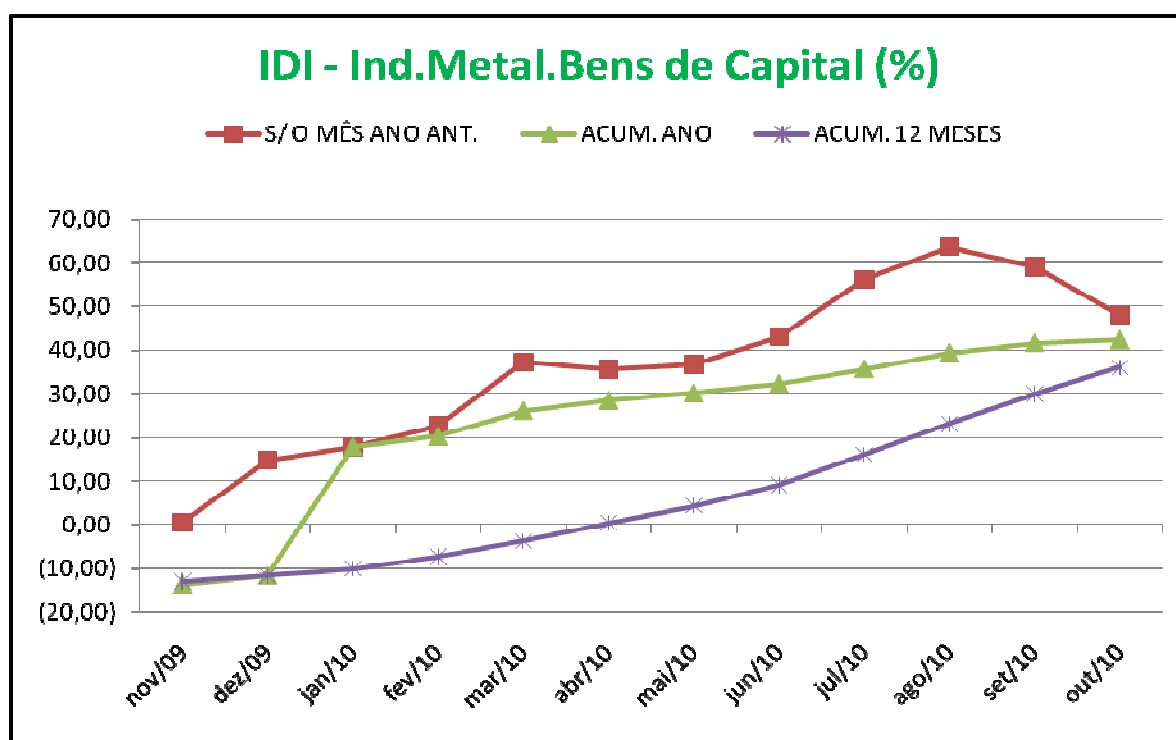
2.7) Desempenho do Segmento "Indústria Metalúrgica de Bens de Capital":

A indústria metalúrgica de bens de capital é o segmento que possui a maior representatividade do setor industrial. Tendo isso em vista, julgamos importante evidenciar este segmento.

2.7.1) Desempenho do mês:

IDI - Ind. Met. Bens de Capital (%)				
	Out-10/ Set-10	Out-10/ Out-09	Acumulado ANO	Acumulado 12 MESES
OUTUBRO	-1,1	48,0	42,3	36,0

O gráfico demonstra o desempenho do segmento:



2.7.2) Desempenho por Componente no mês de outubro/2010:

IDI/Ind. Metal. Bens de Capital (%)				
	Out-10/ Set-10	Out-10/ Out-09	Acumulado ANO	Acumulado 12 MESES
Utilização da Capacidade Instalada	-0,8	14,4	12,2	9,4
Horas Trabalhadas	0,5	52,5	54,2	45,3
Compras Industriais	-3,3	74,7	71,4	59,9
Vendas Industriais	-2,4	57,8	57,0	46,8
Massa Salarial	2,1	51,1	34,3	28,7
IDI/Caxias	-1,1	48,0	42,3	36,0

3. Serviços (ISSQN)

O desempenho dos **Serviços**, conforme comentado no quadro anterior (“desempenho por área”) apresentou o seguinte comportamento:

Serviços				
	Out-10/ Set-10	Out-10/ Out-09	Acumulado ANO	Acumulado 12 MESES
OUTUBRO	27,3	37,6	14,0	13,5

4. Comércio

O desempenho geral do **Comércio**, calculado pelo **Termômetro de Vendas da CDL**, é apresentado a seguir:

Comércio				
	Out-10/ Set-10	Out-10/ Out-09	Acumulado ANO	Acumulado 12 MESES
OUTUBRO	4,2	9,8	2,3	5,4

5. Informações Complementares

A fim de complementar as informações de desempenho econômico, seguem dados relativos às áreas de **Emprego e Comércio Exterior**.

5.1) **Empregos Formais:**

O quadro abaixo mostra a evolução histórica do emprego formal na cidade na última década. Desde que se iniciou a série histórica.

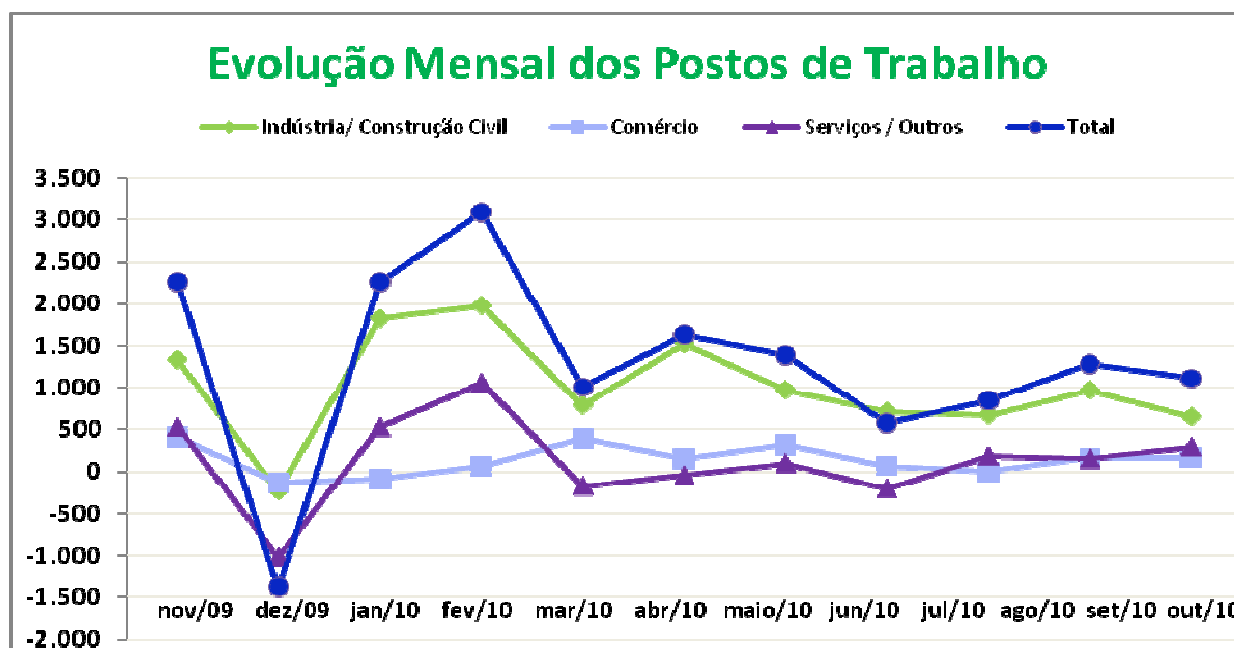
Postos de Trabalho em Caxias do Sul				
	Indústria/ Constr. Civil	Comércio	Serviços/ Outros	Total
2000	52.292	14.116	34.419	100.827
2001	50.891	15.133	34.936	100.960
2002	55.516	16.178	36.254	109.526
2003	57.091	16.458	38.406	111.955
2004	66.317	17.586	40.423	124.326
2005	66.886	18.472	38.489	123.847
2006	70.283	19.586	39.916	129.785
2007	78.351	21.153	41.951	141.455
2008	82.152	22.636	44.527	149.315
2009	79.667	23.629	46.434	149.730
2010	90.159	25.187	48.605	163.951

Evolução mensal dos Postos de Trabalho:

Em outubro foram criados 1.054 novos postos de trabalho na cidade de Caxias do Sul. No segmento **Comércio** houve criação de 316 empregos, verificado pela abertura de novos empreendimentos na cidade. O segmento da **Indústria e Construção Civil** apresentou desaceleração. Houve criação de 442 empregos, porém ainda um número expressivo para a época, tendo em vista que um grande número de indústrias paralisa as atividades no final do ano, devido a férias coletivas, provocando desaceleração acentuada nas contratações, nos meses que antecedem. O segmento de **Serviços** apresentou criação de 296 novos postos, indicando tendência de crescimento.

Mês	Indústria/ Construção Civil		Comércio		Serviços / Outros		Total	
	Total Mensal	Variação Mensal	Total Mensal	Variação Mensal	Total Mensal	Variação Mensal	Total Mensal	Saldo Mensal
nov/09	79.899	1.331	23.764	407	47.447	523	151.110	2.261
dez/09	79.667	-232	23.629	-135	46.434	-1.013	149.730	-1.380
jan/10	81.484	1.817	23.543	-86	46.962	528	151.989	2.259
fev/10	83.454	1.970	23.605	62	48.016	1.054	155.075	3.086
mar/10	84.239	785	23.999	394	47.841	-175	156.079	1.004
abr/10	85.758	1.519	24.153	154	47.792	-49	157.703	1.624
mai/10	86.725	967	24.472	319	47.892	100	159.089	1.386
jun/10	87.432	707	24.541	69	47.688	-204	159.661	572
jul/10	88.104	672	24.537	-4	47.868	180	160.509	848
ago/10	89.070	966	24.700	163	48.018	150	161.788	1.279
set/10	89.717	647	24.871	171	48.309	291	162.897	1.109
out/10	90.159	442	25.187	316	48.605	296	163.951	1.054
Acum. Ano		10.492		1.558		2.171		14.221
Acum. 12 meses		11.591		1.830		1.681		15.102

Fonte: FAT - CAGED / RAIS - MTE (Montagem Dep. Economia e Estatística - CIC)



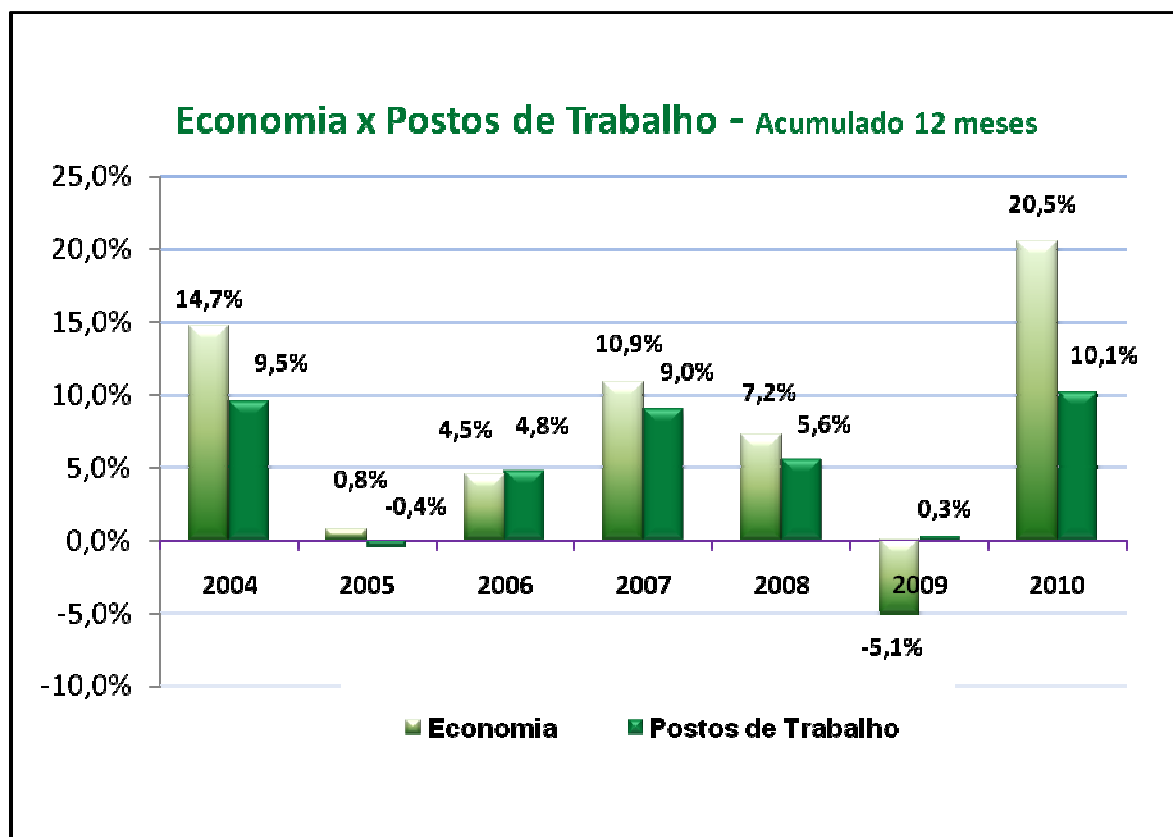
Evolução Acumulada dos Postos de Trabalho:

Ao analisar a evolução do emprego, verifica-se que no ano de 2010 foram criados mais de 14 mil empregos e que no acumulado de 12 meses, mais de 15 mil, historicamente, números nunca observados. A evolução está na ordem de 10%. Há que se levar em conta que Caxias do Sul é uma cidade que cresce muito devido às migrações. O que traz, além da mão de obra, consumo das famílias, fazendo crescer a economia com maior rapidez que em outras cidades onde o crescimento é só vegetativo (crescimento demográfico e econômico).

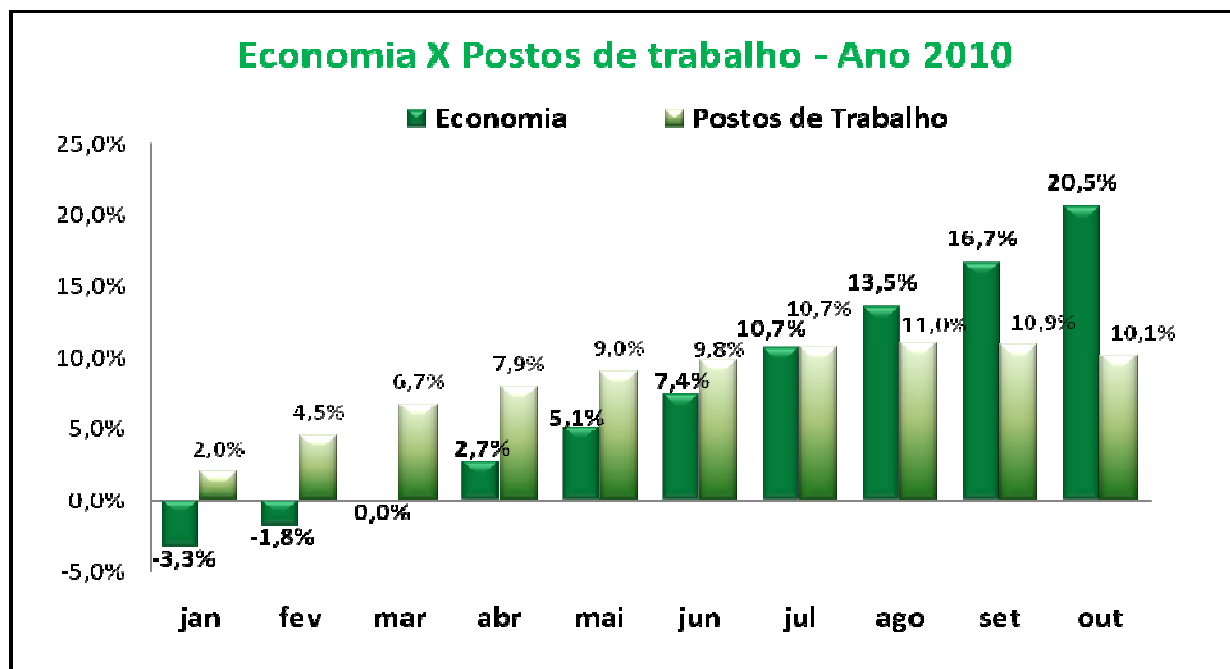
Postos de Trabalho em Caxias do Sul - Setembro/2010			
	NO MÊS	NO ANO	EM 12 MESES
INDÚSTRIA GERAL	0,5%	13,2%	14,8%
COMÉRCIO	1,3%	6,6%	7,8%
SERVIÇOS	0,6%	4,7%	3,6%
TOTAL	0,6%	9,5%	10,1%

Fonte: FAT - CAGED / RAIS – MTE

No gráfico a seguir, demonstramos a relação direta entre o ritmo da atividade econômica e a criação de novos postos de trabalho na cidade de Caxias do Sul:



A seguir, apresentamos um gráfico que mostra um comparativo entre a evolução mensal da economia e a evolução dos postos de trabalho, levando-se em consideração o acumulado de 12 meses.



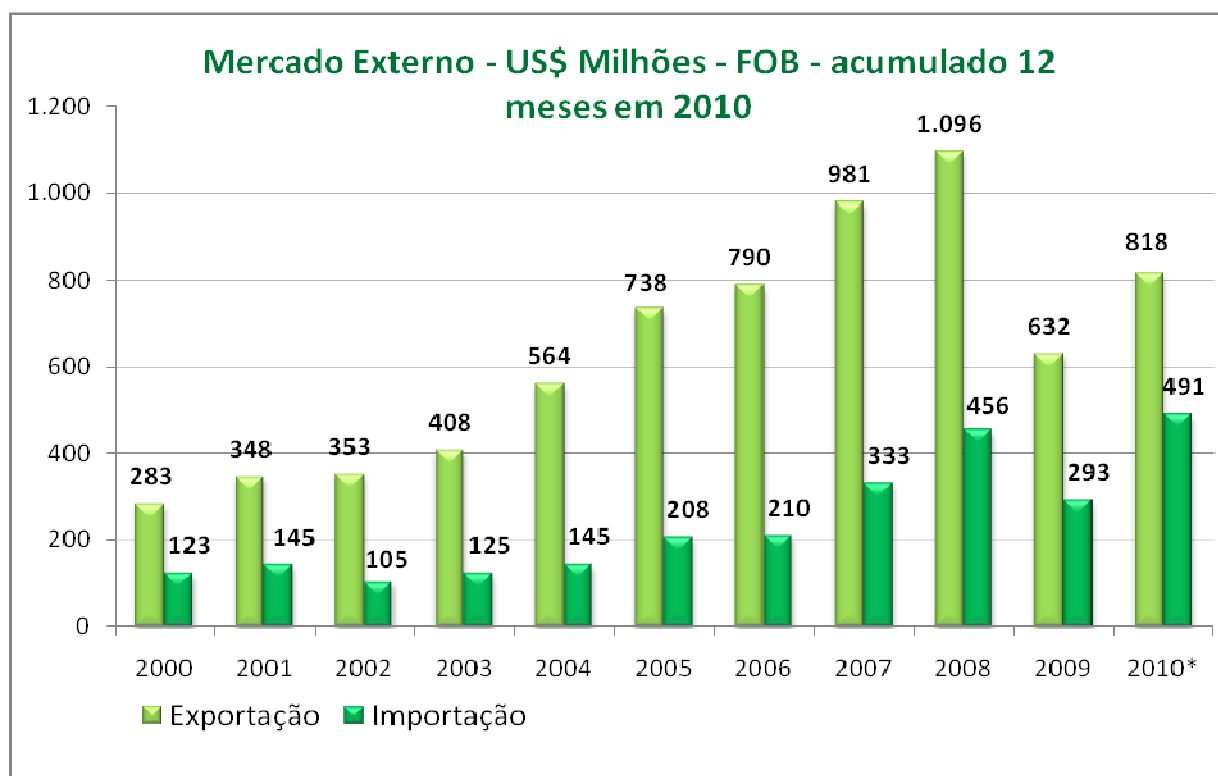
O gráfico revela que a economia acumulada segue em crescimento acentuado em todo o ano de 2010, enquanto que a intensidade da contratação de mão de obra vem perdendo força, ou seja, vem sofrendo pequena desaceleração desde julho/2010, mês em que houve emparelhamento entre os índices.

5.2) Mercado Externo:

O comportamento das atividades ligadas ao comércio internacional na economia de Caxias do Sul está apresentado resumidamente nos quadros e gráficos abaixo:

Us\$ FOB Milhões	Exportação		Importação		Saldo	
	2009	2010	2009	2010	2009	2010
Janeiro	37	54	35	31	2	23
Fevereiro	52	60	23	29	29	31
Março	54	69	26	45	28	24
Abril	51	74	20	42	31	32
Mai	41	67	19	35	22	32
Junho	51	65	19	46	32	19
Julho	51	70	25	45	26	25
Agosto	55	75	22	50	34	25
Setembro	52	79	23	48	29	31
Outubro	66	82	22	62	44	20
Média mensal	51	70	23	43	28	26
Acumulado do ano	510	695	234	432	276	263
Acumulado 12 meses	632	818	293	491	339	326

Fonte: MDIC (Ministério do Desenvolvimento da Indústria e do Comércio)



Exportação				
	Out-10/ Set-10	Out-10/ Out-09	Acumulado ANO	Acumulado 12 MESES
OUTUBRO	3,2%	23,6%	36,4%	19,2%

Fonte: MDIC (Ministério do Desenvolvimento da Indústria e do Comércio)

Importação				
	Out-10/ Set-10	Out-10/ Out-09	Acumulado ANO	Acumulado 12 MESES
OUTUBRO	28,7%	180,0%	84,7%	65,5%

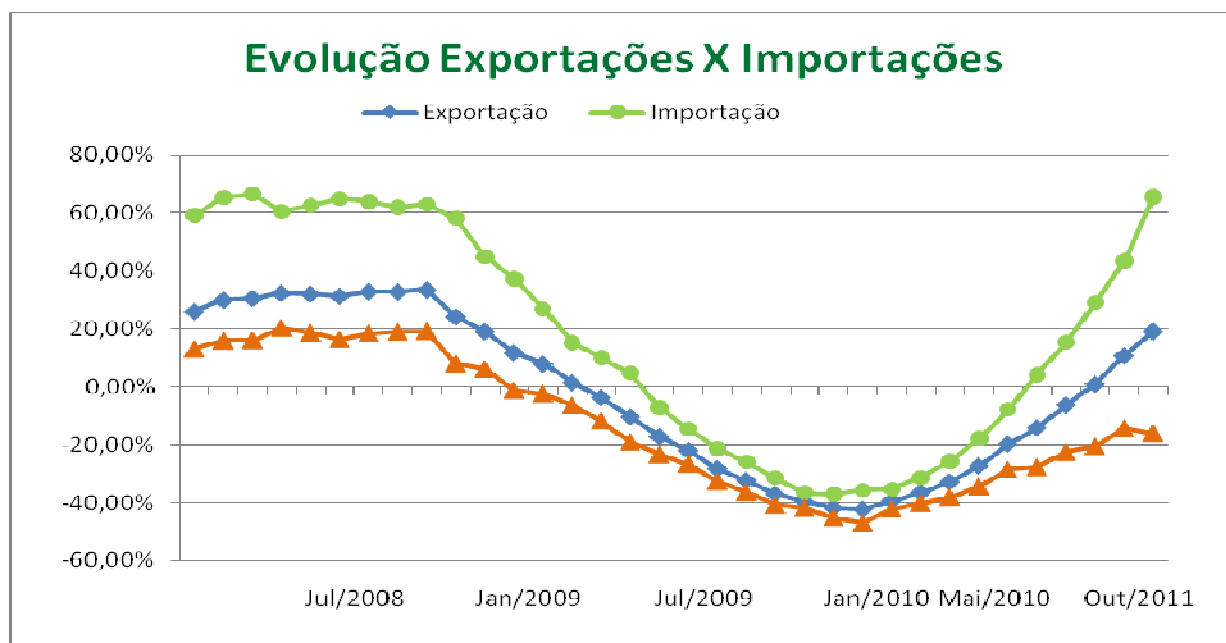
Fonte: MDIC (Ministério do Desenvolvimento da Indústria e do Comércio)

Pelas tabelas e gráfico é possível verificar que as exportações seguem em crescimento. Já as importações apresentam crescimento acentuado tanto nos acumulados, como nos comparativos em relação ao mês anterior e mesmo mês do ano anterior, o que demonstra, significativamente, os sinais da crise que havia acentuado o nível de compras no exterior no ano de 2009.

As importações ultrapassaram os números de 2008 e assinala tendência de crescimento.

Em relação a balança comercial, há sinais nítidos de perdas no seu saldo. Isso pode se verificar tanto na tabela da página 11, como no gráfico abaixo. Apesar das exportações estarem se mantendo num ritmo ascendente, o nível de importações se elevou durante todo o ano de 2010, o que faz o saldo da balança comercial tornar-se cada vez menor.

Seria importante observar, que a valorização da taxa de câmbio se torna um empecilho para o crescimento das exportações, mas apesar disso, verifica-se que o nível já está entre os de 2006 e 2007, faltando computar, ainda, 2 meses em 2010 (meses que historicamente são os que apresentam maior nível de exportações). Espera-se assim que este nível ainda cresça em 2010.



Podemos detalhar um pouco mais o mercado externo. Com a economia globalizada, as trocas entre os países estão cada vez mais intensa. Com a especialização do trabalho e a diversidade dos fatores de produção, os países conseguem efetivar trocas eficientes em preço e qualidade. É importante saber com quem Caxias do Sul comercializa e quais os produtos que são transacionados.

Países que mais comercializam com Caxias do Sul no mês de outubro/2010:

Destino das Exportações	
País	%
Argentina	15,7
Chile	15,3
EUA	11,7
Africa do Sul	7
México	6,7
Holanda	4
Peru	4
Colômbia	3,2
Paraguai	3,1

Origem das Importações	
País	%
China	26
Itália	12
EUA	10
Argentina	6,5
Alemanha	6
Japão	4
Taiwan	3,7
México	3,1
Chile	2,8

Produtos que foram comercializados mais intensamente em outubro/2010:

Exportações		Importações	
Descrição	%	Descrição	%
Bens de Capital	30	Bens de Capital	38
Peças/Aces. Equip. Transp.	36,8	Insumos industriais	38
Insumos industriais	16,5	Peças/Aces. Equip. Transp.	18
Bens Consumo Não Duráv.	14,2	Alimentos	2,5
Bens Consumo Duráveis	2,1	Bens de Consumo	3,5

6. Metodologia

6.1) Composição:

A economia de Caxias do Sul é composta por diversos setores, agrupados em três grandes grupos: Indústria, Comércio e Serviços. A participação de cada grupo na economia é considerada como segue: (Fonte: IBGE)

- Indústria: 53,40%
- Comércio: 17,00%
- Serviços: 29,60%

6.2) Indicadores de Desempenho:

Para avaliar o desempenho econômico, são considerados os seguintes indicadores:

Indústria: IDI (Índice de Desempenho Industrial)

Comércio: Termômetro de Vendas

Serviços: ISSQN (Imposto Sobre Serviços de Qualquer Natureza)

6.3) Avaliação Temporal:

A fim de propiciar uma avaliação abrangente da situação econômica, são utilizados indicadores calculados em função do período de tempo considerado, como segue:

- Em relação ao mês anterior: calcula-se a variação do mês presente sobre o anterior descontando-se a inflação, conforme critério descrito a seguir.
- Em relação ao mês do ano anterior: calcula-se a variação do mês presente sobre o mesmo mês do ano anterior descontando-se a inflação, conforme critério descrito a seguir.
- Em relação ao ano: calcula-se a variação do ano até mês presente sobre o mesmo período do ano anterior descontando-se a inflação, conforme critério descrito a seguir.
- Em relação ao 12 meses: calcula-se a variação dos últimos 12 meses até mês presente sobre o mesmo período dos anos anteriores descontando-se a inflação, conforme critério descrito a seguir.

6.4) Avaliação em Bases Reais:

A fim de que haja consistência na avaliação, os resultados obtidos são deflacionados por índices de inflação. Os índices utilizados são os seguintes:

- Os dados relativos ao desempenho das vendas e das compras da Indústria são deflacionados pelo IPA-DI, Índice de Preços no Atacado - Disponibilidade Interna, da Fundação Getúlio Vargas.
- Os dados relativos ao desempenho dos salários da Indústria são deflacionados pelo IPCA, Índice Nacional de Preços ao Consumidor - Amplo, do IBGE.
- Os dados relativos ao desempenho da arrecadação ISSQN e Comércio são deflacionados pelo IGP-DI, Índice Geral de Preços - Disponibilidade Interna, da Fundação Getúlio Vargas.